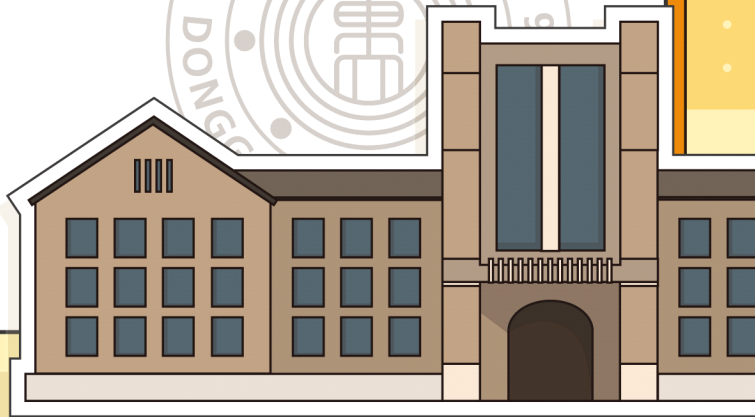
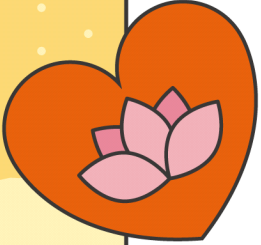


dongguk
UNIVERSITY

불교대학

불교학부
문화유산학과





교육목표 및 인재상

□ 교육목표

불교학은 붓다의 교설을 논리적이고 체계적으로 연구하여 불교적 인격과 이상사회를 구현하려는 학문으로서, 인간심성의 본질과 삶의 문제, 참다운 인간상과 이상사회의 실현을 규명하고자 하는 것이다. 따라서 근본불교, 부파불교, 대승불교의 교리체계의 발전단계 및 한국을 비롯한 인도, 중국, 일본불교의 역사적 전개를 이해하고 불교사상이 현재와 미래사회에 어떻게 응용될 것인가를 학습하는 데에 불교학부의 교육목표가 있다.

이러한 목표 속에 본 학부는 지혜와 자비를 갖춘 불교적 인격을 함양하고 인생과 세계를 바라보는 능력과 지식을 기르고 종교, 교육, 정치, 문화 등 사회전반에 걸쳐 지도자로서의 기본 자질을 갖춘 인재양성을 목적으로 하고 있다.

- 문명전환의 시대에 불교 철학/역사관/세계관이 갖는 정신적 유산 및 가치를 체득하고 이를 각 분야에 포교하고 발현하는 인재 양성
- 불교문화권에 대한 역사/문화적 이해, 불교 원전에 대한 해석, 강독 능력을 함양하여 한국불교, 대승불교의 정체성과 우수성을 정립하고 전수하는 인재 양성
- 선과 명상 등의 불교 수행법을 생활화하고, 확장하여 타 학문(직업)분야와도 응용, 협업할 수 있는 개방성과 포용력을 갖춘 인재 양성

□ 인재상

불교의 이론과 실천을 겸비한, 공헌하는 인재



학부 소개

불교학부에서는 그간 세계 인류에 널리 보급되어 찬란히 발전해 온 불교의 역사·문화와 심오한 사상체계를 연구하여 이상세계를 제시하여 창조적인 생활을 선도하기 위해 헌신하는 인재를 배출해 왔다. 이들은 현재 각 불교단체의 중무행정, 각 군의 군종장교, 사회사업, 학계, 언론계 등 다양한 분야에 진출하여 전범포교활동을 벌이고 있다. 특히 불교방송과 불교텔레비전의 개국은 불교학부를 전공한 인재들의 사회 진출가능성에 대해 새로운 방향을 제시하였으며, 최근 더욱 넓어진 대학원 진학의 문은 심도 있는 학문적 연마를 원하는 인재들에게 또 다른 사회진출의 길을 열어주고 있다.



최근 학문의 조류 및 전망

불교학부의 주요 교육내용은 교학과 응용으로 구분된다. 교학의 경우 기존의 문헌학적 경향에서 점차적으로 탈피하여, 고고학·역사학·인류학 등 각종 인접학문과 연계하는 방향으로 학문의 폭이 넓어지고 있다. 현대사회와 종교계가 요구하는 필수적이고 실용적인 분야를 중심으로 불교적 지도자로서 갖추어야 할 실천적 지식을 습득하는 쪽으로 학문적인 방향이 흘러가고 있다. 불교학부에서는 교학과 응용 양자가 상호의존적이고 상호보완적인 관계에서 연구되어 이론과 실천 그리고 이를 겸비하는 종합적인 학문을 지향하고 있다.



□ 전공능력

순번	전공능력	전공능력에 대한 설명
1	불교기초이해	건학이념에 부합하는 기본적인 불교철학과 역사 및 세계관을 학습한다.
2	인도/티벳/동남아시아 불교권 역사/문화 이해 및 원전활용 능력	다양한 응용실천을 위해 가장 근본적으로 요구되는 지역 불교전통 및 해당 불교원전 이해능력을 확립한다.
3	한국/동아시아 이해 및 원전활용 능력	
4	불교 수행법 실천 및 제시 능력	분야별 불교이해를 바탕으로 한 응용분야 모색 및 명상 등 불교수행에 대한 현대적 적용능력을 함양한다.
5	불교 수행법 융합 및 협업 능력	

□ 전공능력과 5대 핵심역량 연계

순번	전공능력	창의융합	디지털	자기개발	소통협력	글로벌시민
1	불교기초이해	0		0		
2	인도/티벳/동남아시아 불교권 역사/문화 이해 및 원전활용 능력			0		0
3	한국/동아시아 이해 및 원전활용 능력			0		0
4	불교 수행법 실천 및 제시 능력		0		0	
5	불교 수행법 융합 및 협업 능력		0		0	

□ 학습성과

전공능력	구분	학습성과	학습성과 수행준거
불교기초이해	1-1	건학이념구현의 당위성을 배우며 이해할 수 있다.	전체적인 불교전통 이해
	2-1	인도문화권에 대한 불교전통을 이해할 수 있다.	지역별 특징과 불교사 학습
인도/티벳/동남아시아 불교권 역사/문화 이해 및 원전활용 능력	2-2	원전 활용 및 해석 능력을 기를 수 있다.	원전언어 및 해석 능력 향상
	3-1	한국불교만의 특징과 우수성을 배우며 이해할 수 있다.	한국불교의 정체성 확립
한국/동아시아 이해 및 원전활용 능력	3-2	동아시아 대승전통의 특징을 이해할 수 있다.	대승불교문화권에 대한 이해
	4-1	관련 역사 및 텍스트 분석 능력을 함양할 수 있다.	선과 명상에 대한 이해
불교 수행법 실천 및 제시 능력	4-2	프로그램 제작 및 실험 능력을 함양할 수 있다.	실질적인 실천 프로그램 제작
	5-1	실천가능 영역을 스스로 탐색하며 개척할 수 있다.	불교실천 분야 개척
불교 수행법 융합 및 협업 능력	5-2	현대학문과의 비교 및 적용 능력을 함양할 수 있다.	전공연계 현대학문 학습



김 호 성

전 공 분 야	인도고대철학 / 대승불교		
세부연구분야	바가바드기타의 해석학의 역사, 인도철학과 대승불교의 비교연구		
학사학위과정	동국대학교	인도철학과	문학사
석사학위과정	동국대학교	인도철학과	문학석사
박사학위과정	동국대학교	인도철학과	철학박사
담당 과 목	근현대인도사상	인도의 철학과 문화	일본의불교와문화
대 표 저 서	『정토불교성립론』(2020, 조계종출판사)		
	『바가바드기타의 철학적 연구』(올리브그린, 2015)		
	『불교해석학 연구』(민족사, 2009)		
대 표 논 문	「비베카난다의 붓다관에 대한 비평」(인도철학 29집)		
	「두 유형의 출가와 그 정치적 함의」(인도철학 26집)		
	「바가바드기타에 보이는 믿음과 행위의 관련성」(남아시아연구 13권1호)		

우 제 선

전 공 분 야	불교학		
세부연구분야	유식학, 인명학		
학사학위과정	동국대학교	불교학과	문학사
석사학위과정			
박사학위과정	펜실베이니아대학교	아시아학과(전공)	철학박사
담당 과 목	유식학		아비달마
대 표 저 서	『요가행자의 증지』(무우수, 2006)		
	『Expanding and Merging Horizons』(David Brown Book Co.(공저), 2007)		
대 표 논 문	"Gradual and Sudden Enlightenment: the Attainment of yogipratyaksa in the Later Indian Yogacara School"(Journal of Indian Philosophy Volume 37)		
	「인식의 전환: 다라마끼르피와 태고모우의 깨달음」(보조사상 제22집)		
	「상반관계와 불교의 철나설」(불교학보 제37호)		

신 성 현

전 공 분 야	계율학		
세부연구분야	불교교단사, 불교윤리학		
학사학위과정	동국대학교	불교학과	문학사
석사학위과정	동국대학교	불교학과	문학석사
박사학위과정	동국대학교	불교학과	철학박사
담당 과 목	계율학		불교교단사
대 표 저 서	『대승계율사상연구』(해조음, 2002)		
	『부처님이 들려주는 효이야기』(동국역경원, 2001)		
대 표 논 문	「원광의 세속오계에 대한 연구」(불교학보40, 동국대 불교문화연구원)		
	「비구니교육에 있어서 수구과정의 변천과 정립」(종교교육학연구26, 한국종교교육학회)		
	「구출갈마에 대한 소고」(한국불교학51, 한국불교학회)		

지 창 규			
전 공 분 야	불교학		
세부연구분야	천태학, 법화학		
학사학위과정	동국대학교	불교학과	문학사
석사학위과정	동국대학교	불교학과	문학석사
박사학위과정	동국대학교	불교학과	철학박사
담 당 과 목	천태학	융복합적 종교심리와 경전해석	
대 표 저 서	『천태사상론』 (법화학림, 2008)		
	『묘법연화경현의』 (법화학림, 2009)		
	『천태학노트』 (법화학림, 2009)		
대 표 논 문	『오시팔교와(五時八教) 삼종교상』 (한국불교학회 제19호)		
	『천태대사의 교판론』 (한국불교학 통권 제40호)		
	『法華玄義의 實相觀』 (불교학보 제56호)		

고 영 섭			
전 공 분 야	한국불교사, 동아시아불교사상사		
세부연구분야	한국불교사, 한국불교사상, 한국불교철학		
학사학위과정	동국대학교	불교학과	문학사
석사학위과정	동국대학교	불교학과	문학석사
박사학위과정	동국대학교/고려대학교	불교학과/철학과	철학박사/박사과정수료
담 당 과 목	한국불교사	한국불교사상과한국종교	
대 표 저 서	『한국불학사』 1~4(연기서, 2005)		
	『한국불교사공구1, 2』 (씨아이알, 2019)		
	『붓다와 원효의 철학』 (동국대학교 출판문화원, 2021)		
대 표 논 문	『원효 일심의 신해성 분석』 (불교학연구 제20호)		
	『지눌의 진심사상』 (보조사상 제15집)		
	『칭허 휴정의 선교 이해』 (불교학보 제79권)		

황 순 입			
전 공 분 야	인도초기부파불교		
세부연구분야	범어, 팔리어, 초기불교, 부파불교, 불교문화컨텐츠		
학사학위과정	동국대학교	인도철학과	문학사
석사학위과정	동국대학교	인도철학과	문학석사
박사학위과정	영국 옥스퍼드대학	동양학과	철학박사
담 당 과 목	초기불교	팔리어입문	
대 표 저 서	<i>Metaphor and Literalism in Buddhism</i> (Routledge, 2006)		
	<i>Sermon of One Hundred Days Part One</i> (Equinox, 2009)		
	『태라와다불교의 동남아시아 전파』 (가산불교문화연구원, 2018)		
대 표 논 문	『산스끄리뜨어에서 비유와 논리』(인도철학 20집)		
	『무표를 통해 본 초기 부파불교의 윤리적 성격』(인도철학 21집)		
	『아지비까를 중심으로 본 윤회와 행위의 인도적 기원』(인도철학 26집)		

허 남 결			
전 공 분 야	서양윤리학, 불교응용윤리학		
세부연구분야	공리주의, 동서비교윤리, 로봇(인공지능)윤리		
학사학위과정	동국대학교	국민윤리학과(윤리학)	문학사
석사학위과정	동국대학교	국민윤리학과(마르크스철학)	문학석사
박사학위과정	동국대학교	윤리문화학과(서양윤리학)	문학박사
담당 과 목	서양윤리학	불교윤리학	진화윤리학
대 표 저 서	『불교적 관점에서 본 인공지능과 로봇 윤리』 (2022)		
	『자비결과주의』 (싸이이알, 2021)		
	『불교윤리학입문』 (2013)		
대 표 논 문	『공리주의 윤리문화연구』 (2004)		
	「고전 공리주의에 있어서 '종교의 공리성' 문제」 (윤리연구 제86호)		
	「업과 윤회사상의 일상적 수용태도」 (인도철학26집)		

김 종 욱			
전 공 분 야	불교와 철학		
세부연구분야	불교사상과 서양철학, 불교생태학, 불교심리학		
학사학위과정	동국대학교	불교학과	문학사
석사학위과정	서울대학교	철학과	문학석사
박사학위과정	서울대학교	철학과	철학박사
담당 과 목	불교사상과 서양철학		불교생태학
대 표 저 서	『불교생태철학』 (동국대학교 출판부, 2004)		
	『용수와 칸트』 (운주사, 2002)		
	『하이데거와 불교』 (철학과 현실사, 2003)		
대 표 논 문	「마음은 흐른다 - 윌리엄 제임스와 불교」 (동서비교문학저널 제20호)		
	「불을 보는 두 시선 - 용수와 헤겔」 (불교학연구 제17호)		

사양모(정도)			
전 공 분 야	선학		
세부연구분야	한국선		
학사학위과정	동국대학교	선학과	문학사
석사학위과정	동국대학교	선학과	문학석사
박사학위과정	동국대학교	선학과	철학박사
담당 과 목	한국선사상과조계종사		한국선문헌연습
대 표 저 서	『경봉선사연구』 (운주사, 2013)		
	『석전영호대종사』 (조계종출판사, 2013) 공저		
대 표 논 문	「한국불교와 석전영호의 위상」(한국불교학회, 제70호)		
	「한암과 경봉의 오후보림에 대한 연구」(한국선학회, 제39호)		
	「지눌과 경봉의 간화에 대한 이해」(한국사상문화학회, 제83호)		

박정현(장리)			
전 공 분 야	인도선, 인도불교내러티브		
세부연구분야	불전문학		
학사학위과정	서강대학교	불어불문학과	문학사
석사학위과정	동국대학교	불교학과	문학 석사
박사학위과정	영국 옥스퍼드대학교	동양학과	철학 박사
답 당 과 목	인도선연구		인도선사상
대 표 논 문	『Buddhist Meditation as Seen in the Purnavadana』(인도철학회, 제44호)		
	『根本說一切有部毘奈耶藥事』의 내러티브 고찰(II)』(한국불교학회, 제75호)		
	『根本說一切有部毘奈耶』에서의 인과응보에 관한 내러티브 고찰』(동아시아불교문화학회, 제23호)		

김 경 래			
전 공 분 야	종교학		
세부연구분야	고대인도 및 스리랑카 불교역사, 불교해석학(Pali-aṭṭhakathā), 남방 아비담마		
학사학위과정	동국대학교	인도철학전공	문학사
석사학위과정	동국대학교	불교학과	문학석사
박사학위과정	동국대학교 / 런던대학교(Post-doctor)	불교학과 / 신학-종교학과	철학박사
답 당 과 목	종교학개론	세계종교	인도불교사
대 표 논 문	Observations on Some Technical Terms in the *Vimuttimaggā and their English Translations: An Examination of Jiā and Visayappavatti, <i>Buddhist Studies Review</i> 2015. Vol.32 no.2: 231-243.		
	Avīci Hell and wūjiān in the cognitive process: Observations on some technical terms in the Jié tuō dào lùn (*Vimuttimaggā), <i>Journal of Indian Philosophy</i> 2016. Vol.44 Issue 5: 939-956.		
	Observations of the term Bhavaṅga as described in the Jié tuō dào lùn (*Vimuttimaggā): Its proper English translation and understanding, <i>Journal of Indian Philosophy</i> 2018. Vol.46 Issue 4: 753-771.		

송영숙(서명)			
전 공 분 야	자아초월 심리학		
세부연구분야	불교심리학, 동서심리학		
학사학위과정	대구 효성가톨릭대학교	심리학과	문학사
석사학위과정	Boston University / 이화여자대학교	종교심리학전공 / 교육심리학전공	문학석사
박사학위과정	Sofia University	자아초월 심리학전공	철학박사
답 당 과 목	종교심리학	선심리상담이론과실제	
대 표 저 서	『돌이키는 힘 : 치유하는 금강경 읽기』(모과나무, 2016)		
	『치유하는 유식읽기』(공간, 2013)		
대 표 논 문	『유식 30송의 치유효과와 탐색』(한국선학회, 제52호)		
	『우물증에 대한 불교심리학적 이해와 명상의 치유기능』(한국선학회, 제45호)		

문 헌 공			
전 공 분 야	응용불교학		
세부연구분야	죽음학, 교육학, 명상, 불교심리학,		
학사학위과정	동국대학교	불교학전공	문학사
석사학위과정	동국대학교	응용불교학	문학석사
박사학위과정	동국대학교	응용불교학	철학박사
담 당 과 목	종교교육론		불교교육학
대 표 저 서	『나의 첫 죽음학 수업』 (책과이음, 2021)		
대 표 논 문	Educational Applications of Buddhist Meditations on Death (Religions 11, 2020)		
	Mindfulness of Death as a Tool for Mortality Saliency Induction with Reference to Terror Management Theory (Religions 10, 2019)		
	『청정도론』을 통해 본 죽음 현저성이 심리에 미치는 영향 연구-공포 관리 이론(Terror Management Theory) 과 관련하여 (『불교학보』 81, 2017)		

손진(정완)			
전 공 분 야	동아시아불교		
세부연구분야	중국불교, 유불도 교섭 관계, 승전(僧傳)		
학사학위과정	성신여자대학교	역사학전공	문학사
석사학위과정	동국대학교	불교사학	문학석사
박사학위과정	동국대학교	불교사학	철학박사
담 당 과 목	동아시아대승불교		중국불교사
대 표 논 문	「『법원주림(法苑珠林)』 권제6(卷第六) 육도편(六道篇) 귀신부(鬼神部)의 구성과 특징 - 감응연을 중심으로」, 『불교연구』 56, 한국불교연구원, 2022, 73-103.		
	「동진시기 불불사대부의 유불일치론과 그 의의 - 孫綽을 중심으로 -」, 『동양철학연구』 104, 동양철학연구회, 2020, 169-190.		
	「중국불교의 도교 이해 고찰 - 『홍명집(弘明集)』을 중심으로」, 『동아시아불교문화』 36, 동아시아불교문화학회, 2018, 53-82.		

한 재 희			
전 공 분 야	대승불교		
세부연구분야	초기대승경전, 불교사본학, 티벳불교		
학사학위과정	동국대학교	인도철학과	문학사
석사학위과정	동국대학교	인도철학과	문학 석사
박사학위과정	University of Oslo	Dpt. of Culture Studies and Oriental Languages	Dr. philos.
담 당 과 목	티벳원전연구		
대 표 논 문	The Gaganaganjapariproccha and the Sky as a Symbol of Mahayana Doctrines and Aspiration, Religions 2021.		
	"Buddhism for Chinese Readers": Zhi Qian's Literary Refinements in the Foshuo pusa benye jing, Religions 2021.		
	허공장보살경 티베트역 대조교정과 전송계통(1), 보조사상 2021.		



학수번호	교과목명	학점	이론	실습	전공구분	이수대상	원어강의	개설학기	비고
BIS2001	불교학입문	3	3	0	기초	학사1년		1	
BIS2002	불교의수행과신행	3	3	0	기초	학사1년		1	
BIS2003	인도의철학과문화	3	3	0	기초	학사1년		2	
BIS2004	선의이해	3	3	0	기초	학사1년		2	
BIS2006	불교한문	3	3	0	기초	학사2년		1	
BIS2008	인도불교사	3	3	0	기초	학사2년	영어	1	
BIS2009	인도선사상	3	3	0	기초	학사2년	영어	1	
BIS2010	초기불교	3	3	0	기초	학사2년	영어	1	
BIS2012	중국불교사	3	3	0	기초	학사2년		1	
BIS2013	한국불교사	3	3	0	기초	학사2년		1	
BIS2014	정도학	3	3	0	기초	학사2년		1	
BIS2015	선과현대사회	3	3	0	기초	학사2년		1	
BIS2017	불교교단사	3	3	0	기초	학사2년		2	
BIS2019	고전요가	3	3	0	기초	학사2년		2	
BIS2020	자이나사상	3	3	0	기초	학사2년		1	
BIS2021	아비달마	3	3	0	기초	학사2년	영어	2	
BIS2023	중국선사상	3	3	0	기초	학사2년		2	
BIS2025	반야사상	3	3	0	기초	학사2년		2	
BIS2027	승가수행학(Ⅰ)	3	3	0	기초	학사1~2년		1	학인스님교과목
BIS2028	승가수행학(Ⅱ)	3	3	0	기초	학사1~2년		2	학인스님교과목
BIS2031	범어입문	3	3	0	기초	학사2년		1	
BIS2034	종교학개론	3	3	0	기초	학사1~2년		1	
BIS2035	한국선사상과조계종사	3	3	0	기초	학사1~2년		2	
BIS2036	불교문화의이해	3	3	0	기초	학사1~2년		1	
BIS2041	융복합적 종교심리와 경전해석	3	3	0	기초	학사2년		2	
BIS2042	세방화시대영와어불교	3	3	0	기초	학사1~2년		1	
BIS2045	불교언어와문헌	3	3	0	전문	학사1~2년		1	
BIS2046	동남아시아불교	3	3	0	기초	학사1~2년	영어	2	
BIS4002	계율학	3	3	0	전문	학사3~4년		1	
BIS4004	종관학	3	3	0	전문	학사3~4년		1	
BIS4005	천태학	3	3	0	전문	학사3~4년		1	
BIS4006	한국선문헌연습	3	3	0	전문	학사3~4년		1	
BIS4007	유식학	3	3	0	전문	학사3~4년	영어	1	
BIS4011	인도인식논리학	3	3	0	전문	학사3~4년		2	
BIS4014	동아시아대승불교	3	3	0	전문	학사3~4년		2	
BIS4017	선문화론	3	3	0	전문	학사3~4년	영어	2	
BIS4018	사찰경영과종무행정	3	3	0	전문	학사3~4년		1	
BIS4019	불교생태학	3	3	0	전문	학사3~4년		1	
BIS4022	간화선실습	3	3	0	전문	학사3~4년		1	
BIS4027	불교사상과서양철학	3	3	0	전문	학사3~4년		2	
BIS4032	위빠사나의이해와실습	3	3	0	전문	학사3~4년		2	
BIS4033	화엄학	3	3	0	전문	학사3~4년		2	

학수번호	교과목명	학점	이론	실습	전공구분	이수대상	원어강의	개설학기	비고
BIS4036	중국선문헌입문	3	3	0	전문	학사3~4년		1	
BIS4037	근현대인도사상	3	3	0	전문	학사3~4년		1	
BIS4039	여래장미이해	3	3	0	전문	학사3~4년		2	
BIS4040	불교사회경제사상	3	3	0	전문	학사3~4년		2	
BIS4041	불교의례의식(Ⅰ)	3	3	0	전문	학사3~4년		1	학인스님교과목
BIS4043	불교의례의식(Ⅱ)	3	3	0	전문	학사3~4년		2	학인스님교과목
BIS4045	한국불교사상과 한국종교	3	3	0	전문	학사3~4년		2	
BIS4046	종교심리학	3	3	0	전문	학사3~4년		1	
BIS4047	세계종교	3	3	0	전문	학사3~4년	영어	2	
BIS4049	명상과 아동·청소년 상담	3	3	0	전문	학사3~4년		2	
BIS4053	선심리상담이론과실제 (캡스톤디자인)	3	3	0	전문	학사3~4년		2	
BIS4055	불교윤리학	3	3	0	전문	학사3~4년		2	
BIS4056	인도의신화와문학	3	3	0	전문	학사3~4년		2	
BIS4057	명상과 가상현실	3	3	0	전문	학사3~4년		1	
BIS4058	인도고대철학	3	3	0	전문	학사3~4년		1	
BIS4060	돈황학	3	3	0	전문	학사3~4년		2	
BIS4061	일본의불교와문화	3	3	0	전문	학사3~4년		2	
BIS4063	빨리어입문	3	3	0	전문	학사3~4년		2	
BIS4064	히말라야불교사상	3	3	0	전문	학사3~4년	영어	2	
BIS4065	초기대승불교입문	3	3	0	전문	학사3~4년		1	
BIS4066	초기경전과불교사본입문	3	3	0	전문	학사3~4년		1	
BIS4067	불교와시	3	3	0	전문	학사3~4년		2	마중교과목
EGC2047	민해외불교의민족운동	2	2	0	인문	전체		1	일반교양
EGC2049	민해외근대지성	2	2	0	인문	전체		2	일반교양
EGC2050	근현대고승열전	2	2	0	인문	전체		2	일반교양
EGC2075	민해외생애와사상	2	2	0	인문	전체		1	일반교양
EGC2081	21세기생명생태철학	3	3	0	인문	전체	공통		일반교양
EGC2084	오리엔탈리즘과불교	3	3	0	인문	전체	공통		일반교양
EGC2111	인간과로봇의공존시대	3	3	0	인문	전체	공통		일반교양
EGC2116	불교와스토리텔링	3	3	0	인문	전체	공통		일반교양
EGC5011	로봇의 행복, 인간의 행복	3	3	0	융복합	전체	공통		일반교양
EGC9006	인도불교이야기	1	1	0	인문	전체	공통		일반교양
ERC1034	종교교육론	3	3	0		학사3~4년		1	일반교양
ERC2034	종교교재연구및지도법	3	3	0		학사3~4년		2	일반교양
GCR2002	행복학의인문학적문제들	3	3	0	인문	전체	공통		일반교양
GCR2004	현대요가와자기이해	3	3	0	인문	전체	공통		일반교양
GCR3002	동남아시아와불교문화	3	3	0	사회	전체	공통		일반교양
GCR7003	일본, 문학, 그리고불교	3	3	0	문화예술체육	전체	공통		일반교양
RGC0003	불교와인간	2	2	0	자아성찰	학사1년	공통		공통교양
RGC0017	자아와명상1	1	1	0	자아성찰	학사1년	공통		공통교양
RGC0018	자아와명상2	1	1	0	자아성찰	학사1년	공통		공통교양

필수이수 권장과목

- 불교학입문, 인도의철학과문화, 선의이해, 불교한문 (졸업시험 권장과목)



구분	교과목명	학습성과 별 대표 교과목	학습성과											
			1-1	2-1	2-2	3-1	3-2	4-1	4-2	5-1	5-2			
1	불교학입문	1-1	○											
2	불교의수행과신행		○						○					
3	인도의철학과문화		○	○										
4	선의이해							○	○					
5	불교한문	2-1			○			○						
6	인도불교사			○										
7	인도선사상			○					○					
8	초기불교		○	○										
9	중국불교사						○	○						
10	한국불교사	2-2					○	○						
11	정토학							○						
12	선과현대사회								○			○		
13	불교교단사		○					○	○					
14	고전요가			○						○				
15	자이나사상			○										
16	아비달마			○										
17	중국선사상							○						
18	반야사상							○						
19	승가수행학(I)								○					
20	승가수행학(II)								○					
21	범어입문				○									
22	종교학개론													○
23	한국선사상과조계종사						○	○	○					
24	불교문화의이해		○											
25	융복합적 종교심리와 경전해석							○	○			○	○	
26	세방화시대영어와불교						○							○
27	불교언어와문헌		○	○										
28	동남아시아불교			○	○									
29	계율학							○						
30	종관학							○						
31	천태학							○						
32	한국선문헌연습	3-2						○	○					
33	유식학	3-1		○				○						
34	인도인식논리학			○										
35	동아시아대승불교						○	○						
36	선문화론							○	○					
37	사찰경영과종무행정						○					○	○	

구분	교과목명	학습성과 별 대표 교과목	학습성과								
			1-1	2-1	2-2	3-1	3-2	4-1	4-2	5-1	5-2
38	불교생태학			○				○			
39	간화선실습						○	○			
40	불교사상과서양철학						○	○			
41	위빠사나의이해와실습		○					○			
42	화엄학	5-1						○	○	○	
43	중국선문헌입문							○		○	
44	근현대인도사상									○	○
45	여래장의이해						○				
46	불교사회경제사상	4-1				○	○	○			
47	불교의례의식(Ⅰ)						○	○			
48	불교의례의식(Ⅱ)								○		
49	한국불교사상과한국종교	4-2							○		
50	종교심리학							○	○	○	○
51	세계종교										○
52	명상과아동·청소년상담										○
53	선심리상담이론과실제 (캡스톤디자인)		○							○	○
54	불교윤리학					○				○	○
55	인도의신화와문학					○					○
56	명상과 가상현실									○	○
57	인도고대철학	5-2	○								○
58	초기경전과불교사본입문		○								○
59	돈황학										○
60	일본의불교와문화								○	○	○
61	초기대승불교입문								○	○	
62	빨리어입문			○	○						
63	히말라야불교산책		○	○	○						
64	불교와시									○	○



비교과 교육과정

2024
Course Catalog

프로그램 명	이수대상	운영시기	연계된 전공능력	연계된 학습성과	연계된 교과목	주관 학과(부서)
학생 맞춤형 취업·진로 멘토링	전 학년	학기 중	전공능력 1~5	학습성과1-2 학습성과1-4	-	불교학부
취업역량강화 및 진로설정 지원 스터디	전 학년	학기 중	전공능력2	학습성과2-2 학습성과2-3	-	불교학부
해외 불교학술탐방	전 학년	학기 중	전공능력5	학습성과5-1 학습성과5-2		불교학부



○ 트랙이수기준 (2024학년도 신(편)입학생부터 적용)

구분	교학 불교		응용 불교	
	학문후속	포교활동	종무행정	명상심리
이수 과목	-세방화시대영어와불교 -범어입문 -빨리어입문 -한국불교사 -중국불교사 -인도불교사 -반야사상 -종관학 -계율학 -아비달마 -유식학 -천태학 -정토학 -화엄학 -초기불교 -중국선사상 -한국선사상과조계종사 -융복합적종교심리와경전해석 -한국불교사상과한국종교 -불교생태학 -불교사상과서양철학 -근현대인도사상 -일본의불교와문화 -종교학개론 -인도인식논리학 -불교윤리학 -인도의신화와문학 -돈황학 -히말라야불교산책 -초기대승불교입문	-불교의수행과신행 -한국선사상과조계종사 -한국불교사 -중국불교사 -인도불교사 -돈황학 -불교문화의 이해 -선문화론 -불교생태학 -불교사회경제사상 -계율학 -화엄학 -정토학 -중국선사상 -한국선문현연습 -선과 현대사회 -명상과 가상현실 -위빠사나의이해와실습 -간화선실습 -명상과아동·청소년상담 -아비달마 -동아시아 대승불교 -종교학개론 -세계종교 -세방화시대영어와불교 -한국불교사상과한국종교 -불교윤리학 -인도의신화와문학 -초기경전과불교사본입문	-한국선사상과조계종사 -사찰경영과 종무행정 -불교문화의이해 -한국불교사 -불교교단사 -간화선실습 -불교사회경제사상 -세계종교 -불교의수행과신행 -선과현대사회 -선문화론 -종교학개론 -융복합적종교심리와경전해석 -명상과가상현실 -초기불교 -정토학 -불교생태학 -위빠사나의이해와실습 -선심리상담의이론과실제 -명상과아동·청소년상담 -초기경전과불교사본입문	-선심리상담의이론과실제 -종교심리학 -명상과아동·청소년상담 -한국불교사 -한국선사상과 조계종사 -한국선문현연습 -불교의수행과신행 -중국선사상 -중국선문현입문 -선과현대사회 -선문화론 -간화선실습 -여래장의이해 -인도선사상 -명상음악의이해 -위빠사나의이해와 실습 -유식학 -반야사상 -초기불교 -인도인식논리학 -아비달마 -불교문화의이해 -세방화시대영어와불교

졸업요건	졸업시험1,2 PASS
전공인증	트랙이수증명서 신청원 제출자에게 불교대학장 명의의 '트랙이수증명서' 발급

- ※ 트랙 이수는 최대 2개까지 가능함
- ※ 트랙의 결정은 졸업 시에 결정할 수 있음
- ※ 전공 취득학점 중 해당 트랙을 단일전공자 21학점, 복수전공자 15학점 이상 취득하고 트랙이수증명서 신청



※ 2024학년도 신입생 기준이며 편입생의 이수기준은 해당 학년 신입학생의 학년기준을 적용

구분	교양		전공			총 취득 학점
	공통교양	학문기초 (외국어영역)	소속: 불교학부 (전공)		소속: 타 학과	
			단일전공자	다전공자	다전공	
이수학점	28	6	63	45	45	130
기타 졸업 요건						
<ul style="list-style-type: none"> - 교과목 평점 평균: 2.0 이상 취득 - 외국어 시험(TOEIC): 700점 이상 (승려 : 600점 이상) - 영어 강의: 4과목 이상 이수 (전공 2과목 이상) - 졸업 논문/시험: 졸업시험 - 행사·사미·사미니로 입학한 학인스님의 경우 <승가수행학 I·II>와 <불교의례의식 I·II>을 이수해야 함 						

- 졸업논문
 - 2016학년도 이전 불교학부 입학생 대상
- 졸업시험
 - 2017학년도 이후 입학생 대상
 - 응시자격 : 3학기 이상 이수자
 - 시험구분 : 졸업시험1, 졸업시험2 (※1,2 모두 합격해야 최종 합격)
 - 출제과목 : 불교학입문, 인도의철학과문화, 선의이해, 불교한문
 - 불교한문 : 졸업시험 응시 또는 국가공인 한자자격시험 3급 제출 시 합격 인정 (※외국인 : 불교한문 B+ 이상 취득 시 합격 인정)

시험구분	교과목	시험범위 및 자료	비고
졸업시험1	불교학입문	문제는행식 출제 ※ 각 과목당 10문제씩 제공 후, 각 과목당 2문제씩 선별하여 출제	불교학입문, 인도의철학과문화, 선의이해 세 과목 성적이 모두 B+ 이상일 경우, 졸업시험1 합격 처리
	인도의철학과문화		
	선의이해		
졸업시험2	불교한문	금강경 전문(시험범위 고정)	<ul style="list-style-type: none"> ◦ 한자 3급(이상) 자격증 제출 시 해당과목 시험 면제 ※ 외국인은 불교한문 B+ 이상 취득 시 합격 인정



BIS2001	불교학입문	<i>Introduction to Buddhist Studies</i>
<p>현재 불교학이 다루고 있는 전반적 분야를 -불교사상을 중심 내용으로 하는 불교교학, 불교발전을 다루는 불교사학, 현대사회에서 요구되는 각종 문제들과 접목되어 발전되고 있는 응용불교분야 등- 접해볼 수 있는 과목이다. 또한 인도, 중국, 한국, 일본 등 지역적으로 발전했던 불교의 양상과 지금까지의 연구 성과도 소개함으로써 앞으로 불교학이 나아가야 할 방향을 고찰해본다.</p>		
<p>Introduction to Buddhist Studies familiarizes students with areas that Buddhist Studies currently covers - a study of Buddhist doctrine based on Buddhist ideas, history of Buddhism that deals with the development of Buddhism and applied Buddhist studies that have improved by linking to various issues important in modern society. This class also introduces students to research findings and regional development of Buddhism in India, China, Korea and Japan and explores the future of Buddhist Studies.</p>		
BIS2002	불교의수행과신행	<i>The Buddhist meditation and regional practice</i>
<p>기초수행법의 이해와 실수를 통해 불교의 기초수행을 전반적으로 이해하고 수행의 초석을 다진다.</p>		
<p>Understanding of the basic Buddhist meditation and cultivating the basis for Seon meditation through the understanding and practice of the basic methods of the Buddhist meditation.</p>		
BIS2003	인도의철학과문화	<i>Philosophy and Culture in India</i>
<p>인도 철학과 인도 불교를 인도라는 사회 문화적 배경에서 올바르게 이해하도록 한다. 인도에서 철학적이고 종교적인 사유가 생겨나고 발전하는 과정들을 인도의 사회, 문화, 정치, 예술 등과의 연관 속에서 역사적으로 폭넓게 조명한다.</p>		
<p>This lecture aims at understanding Philosophy and Culture originated from India. through the social and cultural background. It will follow the origin and development of Indian thought including Indian Buddhism through examining the social, political, literary, and artistic background.</p>		
BIS2004	선의이해	<i>Study of Seon[Chan/Zen]</i>
<p>붓다의 생애를 근거로 선의 개념과 주요사상을 이해한다. 동아시아의 선수행의 역사, 문화를 통해 선의 의미를 비교 분석한다. 또한 한국을 비롯한 세계 곳곳에서 이루어지는 템플스테이의 현황과 그 중심내용을 고찰해 본다.</p>		
<p>Students will understand the concept of and major ideas of Seon. Students will analyze the meaning of Seon through a study of Seon history and the culture of East-Asian Chan(Seon). Students will also study the present temple-stay programs which are widely offered in Korea and other countries.</p>		

BIS2006**불교한문***Buddhist Classical Chinese*

한역경전연구의 기틀을 마련하기 위해 한문불전의 구조와 의미를 분석하고 이해하고자 한다.

This course aims at improving students' reading ability of Buddhist classical Chinese. In this course, we read some Buddhist texts written in classical Chinese, focusing its grammar and syntax.

BIS2008**인도불교사***History of Indian Buddhism*

불교의 흥기에서부터 회교도의 침입으로 불교가 인도에서 자취를 감출 때까지의 인도불교 전반을 역사적으로 개관하여, 불교의 뿌리요 원류인 인도불교를 쉽고 정확하게 이해하도록 하는 데에 중점을 둔다.

The origin, development, and decline of Indian Buddhism ; historical outline of general Indian Buddhism : to focus on easy and exact understanding of Indian Buddhism that is origin of Buddhism.

BIS2009**인도선사상***Indian Seon Thoughts*

초기불전에 나타난 선정의 내용 및 수행방법, 부파불교 및 대승불교의 선사상과 수행법 등 인도선의 역사와 주요사상, 수행방법 등 인도선의 기본개념들을 종합적으로 살핀다.

A survey of basic concepts in Indian meditation such as the major thoughts, the meditative methods and its history.

1. The meditation and its methods described in the Early Buddhist literature.
2. The thoughts and meditative methods in the Abhidharma and Mahayana Buddhism.

BIS2010**초기불교***Early Buddhism*

인도철학 사상에 큰 자취를 남기고 있는 초기 불교를 붓다 당시 사상계와의 연관관계에서 파악한다. 베다와 우빠니샤드를 중심으로 하는 힌두사상과 자이나를 중심으로 하는 자유사상과의 연관관계에서 초기 불교의 기본 교리들이 어떤 과정을 거치면서 확립되었으며, 어떤 방향으로 발전하게 되었는가를 집중적으로 검토한다.

In order to understand Korean Buddhism, it is important to understand what the original buddhism may be and how it has developed from its very early stage. This lecture surveys Early Indian Buddhism through examining the internal doctrinal development and the external relationship between Buddhism, Jainism, and Brahmanism.

BIS2012 중국불교사

History of Chinese Buddhism

중국사상의 거대한 산맥의 하나로까지 발전한 중국불교, 2천여 년 간이나 그들의 정신적 지주가 되어온 중국불교의 역사와 문화, 그리고 사상을 전체적으로 개관하는 데 그 목적을 둔다. 따라서 인도불교의 연장선상에서 바라보는 중국불교가 아니라, 독창적인 입장의 중국불교를 이해하도록 한다. 아울러 불교가 당시의 정치와 경제, 그리고 사회문화 전반에 끼친 영향 등도 다루게 될 것이다.

Chinese Buddhism has developed with one of the enormous mountain ranges in Chinese Thoughts. This course surveys the historical and cultural background of Chinese Buddhism which became the mental anchor to Chinese people during 2,000 years in their history. It helps students to understand the original position of Chinese Buddhism, not the serial of Indian Buddhism. In particular, students will focus on their study that Chinese Buddhism had influences on politics, economy, culture and the whole society in China.

BIS2013 한국불교사

History of Korean Buddhism, Korean Buddhism History

인도불교와 중국불교를 주체적으로 소화한 한국불교는 ‘한국화 된 불교’이자 소승과 대승을 넘어선 일승불교 및 일대승 불교라고 할 수 있다. 한국불교는 ‘물리적 종합’(비빔)과 ‘화학적 삼투’(곰/달임)의 과정을 거쳐 신라시대에는 ‘민족불교’를, 고려시대에는 ‘한국불교’를 형성하면서 이 땅의 고유한 사상과 문화로 자리를 잡았다. 조선시대에는 자생불교의 터전을 일구어 국난을 슬기롭게 이겨내는 중추 역할을 하였고, 대한시대에는 민족문화의 중심으로 새롭게 자리매김해 나갔다. 이 강의에서는 인도와 중국을 거쳐 받아들여지면서도 중도와 연기에 기초한 불교의 원류를 벗어나지 않으면서 이 땅에서 체화되고 육화되어 온 한국불교의 보편성과 특수성을 규명해 봄으로써 국제사회에 한국불교에 대한 인식과 이해의 지평을 넓히고자 한다. 아울러 한민족의 정체성과 인식들의 근간이 되어온 불교의 역사와 철학의 지평을 살펴봄으로써 이 땅의 문화와 사상에 대한 온전한 이해를 모색해 본다.

Korean Buddhism, which treats Indian Buddhism and Chinese Buddhism subjectively, is a 'localized Buddhism' and one vehicle Buddhism or one Mahayana Buddhism beyond Mahayana and Hinayana. Korean Buddhism has become the unique philosophy and culture of Korea while forming 'national Buddhism' in the era of Sinra and 'Korean Buddhism in the era of Goryeo after the process of 'physical synthesis'(mix) and 'chemical osmosis'(boiling). It played a pivotal role to overcome national crisis wisely by cultivating the foundation of independent Buddhism in the era of Joseon and it conformed its new position as a center of national culture in the era of Daehan. The purpose of this lecture is to enlarge recognition and understanding of Korean Buddhism in the international society by clarifying universality and specialty of Korean Buddhism, which has been congested and incarnated in Korea without escaping from the original flow of Buddhism based on middle way and conditioned arising although it was introduced via India and China. Furthermore, it will search for the sound understanding of Korean culture and philosophy by researching history and philosophy of Buddhism, which has been the foundation of identity and recognition frame of Korean people.

BIS2014**정토학***Study of Pureland-Buddhism*

대승불교의 초기에 성립된 타력신앙의 대표적인 불교사상인 정토교학과 그 실천방법을 교수하고, 불교의 내세관을 정립시키며, 정토문화를 강의하고자 한다.

The goal of this class is to deliver lectures on the pure land doctrine and its practicing method to establish the Buddhist views of the other world, and to instruct the pure land Buddhist culture.

BIS2015**선과현대사회***Seon & Contemporary Society*

현대사회의 정신적 질환, 생태, 환경오염, 가족문제, 빈부갈등 등 수많은 과제에 대해 원인은 무엇이고 현대적 해법은 무엇인지 이에 대한 선적 대안과 활로를 모색한다.

The searching for the alternative and derection of Seon on the causes of various problems such as mental problems, environmental crisis, family problems and the conflict between the rich and the poor.

BIS2017**불교교단사***History of Buddhist Community*

붓다의 이념을 따르는 불교 공동체에 대한 학이다. 붓다의 성도 후 붓다의 가르침을 따라 함께 사는 집단을 불교교단이라고 부른다. 교단을 성립되면서 이를 유지하기 위한 다양한 의식과 규율을 필요로 한다. 갈마 자자 포살등과 바라제목차 등이 그것이다. 교단사를 통해 우리는 불교교단이 어떻게 발전 전개되었는가를 이해할 수 있다.

The History of Buddhist Community is the study of Buddhist communities that worship Buddha's thought. The Buddhist community means a group that lives together and pursues the teachings of Buddha who became enlightened. As the community was established, many rites and precepts were needed to maintain it, for example, the ritual of practice, the ritual of repentance, the ritual of abstention and repentance and the precepts for Buddhist monks and nuns. This class familiarizes students with the development process of Buddhist communities.

BIS2019**고전요가***The Classical Yoga*

힌두교의 여러 종파에 큰 영향을 미친 이원론의 특성 및 이와 연관된 고전 요가철학의 종교적 철학적 의의를 이해한다. 특히 빠탄잘리의 고전 요가체계를 학습함으로써 인도의 신비주의에 대한 이해를 돕는다.

A purpose of this course is to understand the religious and philosophical significance of Classical Yoga in addition to the character of dualism that is inseparably related to Classical Yoga. Especially students study the Yoga system of Patanjali in order to understand the mysticism of India in general.

BIS2020	자이나사상	<i>Jainism</i>
<p>인도 정통 종교에서 외도로 지칭되는 대표적 종교로서의 자이나교는 불교와 매우 유사한 특징들을 보인다. 자이나교의 역사와 교리에 대한 개론적 파악을 목적으로 하며, 특히 자이나교의 발생, 변천, 종파, 현황, 교조의 생애, 자이나교의 형이상학, 자이나교의 인식 및 해탈론에 대하여 학습한다.</p>		
<p>Jainism has been one of the major sramanic religious traditions in India. This lecture aims at understanding the historical and doctrinal contents of Jainism through examining various cultural and religious settings of India and through looking at the Jain's metaphysics, epistemology and ethics.</p>		

BIS2021	아비달마	<i>Abhidharma Buddhism</i>
<p>이 강좌는 불교학의 토대가 되는 아비다르마불교에 대한 개괄적 고찰이다. 아가마에서 아비다르마에로의 발전 단계를 알아보고, 法(dharma)의 체계, 물질과 마음, 번뇌, 선과 악, 그리고 실천의 道 등 아비다르마교학에서 다루는 주요 문제들을 교재를 중심으로 공부한다.</p>		
<p>This course is a general survey of Abhidharma Buddhism. After a brief introduction to its canonical literature, it deals with the development of Abhidharmamic philosophical systems, such as the Sarvastivada. This course focuses on investigating the basic concepts of Abhidharma Buddhism, such as dharma, the consciousness process, karma and rebirth.</p>		

BIS2023	중국선사상	<i>Chinese Seon Thoughts</i>
<p>중국선의 도입과 전개, 주요 선사와 그 사상, 수행법, 선기풍, 지도방법, 사회와의 관계 등 중국선의 전반에 대해 이해한다.</p>		
<p>The understanding the history and thoughts in Chinese Seon.</p>		

BIS2025	반야사상	<i>Philosophy of Prajna</i>
<p>이 과목은 반야의 본질, 반야를 얻는 과정과 방법 등을 다룬다. 이를 연구하면서 반야경을 비롯한 대승경전과 논서들을 읽는다.</p>		
<p>This subject is concerned with the essence of prajna, the process and method of gaining prajna. While studying it, we read the scriptures and treatises of Mahayana Buddhism including Prajna Sutra.</p>		

BIS2027	승가수행학(I)	<i>Theory of Practice for Buddhist Shanga(I)</i>
<p>본 강좌는 불교대학에 재학 중인 대한불교 조계종 승려의 소양과 자질을 함양케 하기 위해 개설된 교육과정으로서, 불교계와 다양한 분야에서 전문가를 초빙하여 현대사회에서 불법의 포교에 필요한 이론을 학습한다.</p>		
<p>This course is opened to cultivate the refinement and qualification of the monks and nuns of the Korean Buddhist Chogyo Order who are in the colleges of Buddhism. Through the guide of the specialists in the field of Buddhism and other spheres, they learn the theories and methods needed in the process of propagation of Buddhism in modern society.</p>		

BIS2028**승가수행학(Ⅱ)***Theory of Practice for Buddhist Shanga(Ⅱ)*

본 강좌는 불교대학에 재학 중인 대한불교 조계종 승려의 소양과 자질을 함양케 하기 위해 개설된 교육과정으로서, 불교계와 다양한 분야에서 전문가를 초빙하여 현대사회에서 불법의 포교에 필요한 이론을 학습한다.

This course is opened to cultivate the refinement and qualification of the monks and nuns of the Korean Buddhist Chogye Order who are in the colleges of Buddhism. Through the guide of the specialists in the field of Buddhism and other spheres, they learn the theories and methods needed in the process of propagation of Buddhism in modern society.

BIS2031**범어입문***Introduction to Sanskrit*

범어는 인도 철학과 불교의 올바른 이해를 위해 필수불가결한 언어이며 원전 이해의 바탕이 된다. 본 과정에서 범어의 언어학적 특성, 문법 구조, 분자와 발음법, 음운 규칙과 기초적 문장의 해독, 작문 능력을 배양함으로써 앞으로의 심도 있는 학습의 기초를 다진다.

Sanskrit is an essential language for comprehension of Indian Philosophy and Buddhism. In this class, we are mainly concerned with the alphabets, the rules of pronunciation, the grammatical structure, and the basic composition of Sanskrit.

BIS2034**종교학개론***Introduction to Religious Studies*

종교학의 발달과정과 연구방법을 알게 하고 다양한 종교현상을 유형별(교리, 경험, 제의, 윤리, 사회, 문화)로 고찰하여 종교문화에 대한 보편적인 조망과 인식을 갖도록 한다.

Understanding human religiosity through the study of various religious phenomenons, i.e., beliefs, symbols, myth, ethics, experience, doctrine, ritual, and social formations as they are displayed in the world religions.

BIS2035**한국선사상과조계종사***Korean Seon thoughts and the history of Jogye Order of Korean Buddhism*

한국에 선이 전래된 이후 근현대에 이르기까지 선사상의 내용과 흐름을 고찰한다. 또한 시대와 선사(禪師)에 있어서 선사상 특징과 역할을 이해한다. 그리고 조계종 성립과 전개에 대한 역사를 전반적으로 이해한다.

This subject studies the flow and contents of Korean Seon thoughts from the transmittance of Chinese Chan (Seon) to the modern Korea and also researches the characteristics and roles of Seon Masters of each times. In addition to that, this course studies the establishment and development of Jogye Order of Korean Buddhism.

BIS2036 불교문화의이해*Understanding of Buddhist Cultural Contents*

불교문화콘텐츠는 불교적 입장에서 불교적 가치를 지향하며, 불교의 문화유산, 생활양식, 이와 관련된 사회적 제반 현상 등을 소재로 하여 창의적인 방법으로 제작된 문화콘텐츠이다. 본 강좌는 불교문화재(성보)의 이해, 관리, 활용과 사찰의 구성, 법당, 전각 등의 주요 건축물 그리고 불상, 수인, 불보살 등 불교문화에 관한 다양한 문화콘텐츠 개발 사례와 과정을 살펴보고 이에 대한 이해를 통하여 불교가 지니고 있는 무한한 창작의 소재를 발굴할 수 있도록 안내할 것이다. 아울러 다양한 불교문화를 콘텐츠화하여 어떻게 알거리, 볼거리, 먹을거리, 놀거리로 만들어 낼 수 있을 것인지 살펴볼 것이다.

Buddhist cultural contents are cultural contents produced by creative methods based on subject matters such as the cultural heritage of Buddhism, lifestyles and related social phenomenon, and pursuing Buddhist values. This class examines various examples of the development of cultural contents and the process on understand, administration, application of Buddhist cultural assets(holy relics), main building of composition, sanctum, mansions of temple and Buddhist culture of buddhist statue, hand sign, Buddha & Bodhisattva etc. This class will guide students to cultivate creativity that Buddhism provides. Moreover, this class explores the way to produce something to know, something to show, something to eat and something to entertain by creating various Buddhist cultural contents.

BIS2041 융복합적 종교심리와 경전해석*Psychology of religion and interpretations of Buddhist scriptures' of convergence*

본 과목에서는 단순히 경전의 원전을 이해하고 해석하는 방식을 넘어, 4차 산업 혁명 시대를 맞이한 시대정신을 반영하고자 한다. 이를 위해 타 학문과의 접목을 통해 경전 해석을 시도한다. 4차 산업 혁명의 발달로 로봇이나 인공지능을 비롯한 정보통신기술은 무서운 속도로 발전하고 있다. 그로 인해 우리의 삶의 변화도 빠르게 진행되는 중이다. 따라서 불교의 기존 해석법만 가지고는 지금 시대에 불교를 어떻게 반영할 수 있는지에 대해 제시하기가 쉽지 않다. 그러므로 본 과목에서는 융복합적 학문 결합을 통해 경전에 대한 현대적 해석을 시도하고, 이를 통해 시대에 뒤따르는 문제들의 답을 불교가 어떻게 던져줄 수 있는지 탐색해보려 한다. 그리고 그 중 하나로 다양한 종교 사상과 현대 심리학 연구들의 결합을 시도한 종교 심리 관련 연구들을 살펴보고, 이것이 불교 사상과 어떻게 연관성을 가질 수 있으며, 현대적으로 적용가능한지, 그리고 이 시대를 이해하는데 어떻게 쓰일 수 있는지 살펴해보려 한다.

In this subject, we will interpret Buddhist scriptures by combining with other disciplines to reflect the spirit of the times in the 4th Industrial Revolution. With the developing of the fourth industrial revolution, information and communication technologies(ICT) is developing at a rapid pace. our life changes rapidly, too. With existing interpretations of Buddhist scriptures, it is not easy to present to modern people how the interpretations could consider problems in this era. Therefore, in this subject, we will try to make a new modern interpretation of scriptures through other studies, and explore answers to these problems. To this end, we go through diverse studies of religious psychology, we could find how it associates with Buddhist thought. Also, we will study how these processes could help to understand human beings and this era.

동양과 서양의 문화적 차이를 바탕으로 불교의 이해를 도모하여 지구촌시대를 대비한 자질을 갖추는 것을 목적으로 한다. 불교는 동양으로 대변되는 아시아의 모든 국가와 민족을 하나로 묶을 수 있는 유일한 종교로서 서구사회에 아시아적인 가치를 널리 알리고 있는 종교라고 할 수 있다. 불교가 갖는 범세계적인 가치를 바탕으로 각각의 지역에서 그 지역의 문화의 옷을 입고 지역화 하는 불교의 모습을 통해 동양과 서양의 다양한 문화와 종교를 함께 이해하는 틀을 갖추도록 한다.

This lecture aims at developing global attitudes to understand cultural diversities between the East and the West through Buddhist perspectives. Buddhism is said to be the only religion which penetrates all parts of Asian countries and people, while well known to the West with positive Asian value and practice. Buddhism together with its universal value and wisdom has spread all around world. When it arrived to a certain place Buddhism dressed with local culture and became successfully localised with people living there. By understanding Buddhist ability to be with globalisation as well as with localisation, students will learn how to see the diversity of various religions and culture in the contemporary society.

인도 북서부의 파키스탄과 아프가니스탄의 산악지역과 중앙아시아의 코탄과 같은 사막 지역에서 수많은 불교 필사본들이 새롭게 발견되고 있다. 1000-2000년 이상 오랫동안 땅속에 묻혔던 고대와 중세의 불교 문헌들이 새롭게 발견되어 세상으로 나오고 있다. 여기에는 한문번역으로만 알려져 있었던 중요한 초기불교와 대승불교의 문헌들이 포함된다. 본 강좌는 근현대시기에 새롭게 발견된 다양한 불교 필사본들을 소개하고 각각의 필사본에 사용된 언어와 문자 그리고 내용을 살펴봄으로써 불교의 언어와 문헌을 체계적으로 이해한다.

Numerous Buddhist manuscripts have been discovered at the mountainous areas of Pakistan and Afghanistan in northwestern India and at desert areas, such as Kotan, in Central Asia. Ancient and medieval Buddhist texts buried in the ground for more than 1000-2000 years were newly discovered and coming out into the world of Buddhist scholarship. These include some of the important early Buddhist texts as well as Mahayana texts known only in Chinese translations. This course introduces various Buddhist manuscripts newly discovered in the modern and contemporary period and offers systematic understanding of Buddhist languages and manuscripts by examining the language, script, and content in those manuscripts.

BIS2046 동남아시아불교*Southeast Asian Buddhism*

동남아시아 불교는 그 중요성에도 불구하고 국내에서 거의 관심을 받아오지 못하고 있다. 태국 미얀마 캄보디아 라오스 인도네시아 말레이시아 등이 국민적 관광지와 경제무역의 동반자로 떠오르고 있지만, 이들 국가의 불교와 문화에 대한 이해는 지극히 미약하다. 사실상 동남아시아의 여러 국가는 불교를 통해 하나로 통합되고 불교를 통해 사회문화가 이해된다. 본 강좌는 동남아시아 불교에 대한 체계적인 강의를 통해 동남아시아 전반에 대한 객관적이고 총체적인 이해를 가능하도록 한다.

Despite its importance, Southeast Asian Buddhism has received little attention in Korea. Southeast Asian countries, such as Thailand, Myanmar, Cambodia, Laos, Indonesia, and Malaysia, have been regarded as national tourist destination and economic trade partners in South Korea, yet understanding these countries' Buddhism and culture are very weak and narrow. In fact, many countries in Southeast Asia can be united into one through Buddhism, and their Buddhism could be treated as a gateway to understand their society and culture. This course provides a systematic and coherent understanding of Southeast Asian Buddhism through diverse lectures on various aspect of Buddhism in Southeast Asia.

BIS4002 계율학*Study of Buddhist Precepts and Rules*

불교인이 준수하여야 하는 윤리와 규범에 대한 학이다. 계율은 계와 율의 합성어이다. 계는 규율은 자발적인 도덕 윤리이며 율은 타율적인 규범이라는 의미를 지닌다. 율은 승단의 규율이다. 불교교단이 성립됨에 따라 교단 질서 유지를 위한 다양한 규율을 의미하며 이를 위반할 시에 이에 대한 벌칙이 따른다. 이에 대한 설명은 율장을 통해 이해될 수 있다. 계율은 따라서 불교교단의 질서유지를 위한 역할을 한다. 계율은 역사와 사회에 따라 시대정신을 살려 다양하게 해석되고 발전되어 왔음을 알 수 있다. 계율학을 통해 우리는 불교의 윤리 사회 문화의 제반에 대하여 충분히 이해할 수 있다.

The Study of Buddhist Precepts and Rules is the study of ethics and norms that Buddhists should keep. The phrase of 'precepts and rules' is a conjugation of two words. Precepts stand for willing ethical disciplines, and rules stand for other-directed norms. The rules are disciplines of Buddhist communities. As the Buddhist community was established, the rules represented various disciplines required to maintain order in the community, and those who violated the rules suffered punishment. The book of rules helps to understand this. Buddhist precepts and rules play a role in keeping order in Buddhist communities. The precepts and rules have been variously interpreted and developed by reflecting the spirit of the times in different periods of history and society. This class provides basic understanding of Buddhist ethics, society and culture.

BIS4005 천태학*Study of Tien-tai*

중국에서 성립한 천태의 구조적 성격을, 천태대사의 생애와 저작 및 사상을 통하여 이해한다.

Study of Tien-tai familiarizes students with the structural characteristics of Tien-tai established in China, examining the life, works and ideas of Tien-tai.

BIS4006**한국선문헌연습***The practice of Korean Seon literature*

보조록과 태고록, 선가귀감 등 한국의 주요 선적들에 담겨진 내용들을 이해하고 이를 통해 한국선의 핵심을 살펴본다.

The investigation of the essentials of Korean Seon and understanding the meaning of Korean Seon literature.

BIS4007**유식학***Yogacara Buddhism*

이 강좌는 전공 영어수업 과목이다. 대승불교의 꽃이라 불리는 유식사상을 영어교재를 통해 쉽고 체계적으로 다룬다. 먼저 유가행파의 역사를 개괄하고, 유식학의 주요 개념을 세친의 유식삼십송(영역)을 읽어가면서 알아본다.

This course is a general survey of Yogacara Buddhism. After a general introduction to the history of the thoughts of this school, this course deal with Vasubhandu's Trestise in Thirty Stanzas translated in English.

BIS4011**인도인식논리학***Indian Epistemology and Logic*

인도의 논리학은 독특한 특징을 지니고 발달해 왔으며, 인도의 철학문헌을 비롯하여 불교 경전의 논리학에도 큰 영향을 끼쳐 왔다. 본 강좌에서는 실체론적, 실재론적 존재론에 바탕한 힌두 정리학과의 인식론·논리학을 원전에 입각하여 체계적으로 접근한다.

This lecture deals with the Nyaya system, the realistic and ontological hindu philosophy, through reading the original Sanskrit text in order to understand Indian traditional and Buddhist epistemology and logic.

BIS4014**동아시아대승불교***Mahayana Buddhism in East Asia*

동아시아 대승불교성립의 역사적 배경과 대승불교의 당위성을 검토하고, 대승불교를 구성하고 있는 기본적인 사상을 고찰하여 이들 사상이 점차로 발전하여 가는 과정에서 상호 보완적이고 유기적인 관계에서 이해하도록 한다. 그리하여 대승불교가 동아시아로의 전파, 즉 서역에서 중국으로, 다시 한국과 일본, 내지 티베트와 서양으로의 전파까지를 전반적으로 살펴보게 될 것이다.

In this course, students will study the historical background and the necessity of Mahayana Buddhism. This course will help students to understand in-depth study of basic thoughts composed of Mahayana Buddhism in their developing process complementarily. Students will examine how Mahayana Buddhism was propagated to East Asia, including Central Asia, China, Korea, Japan, Tibet and Western Society.

BIS4017**선문화론***Seon culture theory*

현대인의 다양한 삶의 영역에 깃든 선문화와 관련된 이론 및 실재를 살펴보고 바람직한 선문화의 내용 및 방법들을 고찰한다.

The examination of the contents and its methods of the desirable Seon culture through the theory and practice of the Seon culture which exists in various fields of the life of modern people.

BIS4018	사찰경영과종무행정	<i>Temple Management And Administration of Religious Affairs</i>
<p>출가수행자들의 수행의 장소로 출발된 사찰이 이제는 스님뿐만 아니라 모든 불교신자들의 신행의 장소가 되었다. 본 강좌에서는 물질만능의 자본주의 사회에서 모든 사람들의 정신적 안식처와 가르침의 장이 되어야 할 사찰의 바람직한 경영모습을 살펴본다. 아울러 불교종단 업무에 적용되는 전반적인 관리기술이요 과학적 사고인 동시에 불교의 궁극적인 목표를 달성하기 위해 인력과 자원을 합리적으로 조직하고 운영하는 종무행정의 바람직한 모습을 찾아보도록 한다.</p>		
<p>The Temple should be a spiritual sanctuary as well as a teaching place. This course deals with temple management and administration of religious affairs to achieve the ultimate goal of Buddhism for the human being in the capitalistic society.</p>		

BIS4019	불교생태학	<i>Buddhist Ecology</i>
<p>불교와 생태학이 공유하는 관점인 상호의존성과 비실체성 등을 탐구함으로써 불교와 과학의 접점을 모색하고 불교를 현대적으로 해석한다.</p>		
<p>We research into the structure and principles of eco-system in the viewpoint of Buddhist conceptions, e. g. the interdependence - emptiness - interrespect. In terms of this research do we contribute to the Buddhist solution of the environmental crisis in the modern society.</p>		

BIS4022	간화선실습	<i>The practice of Ganwha Seon</i>
<p>간화선의 성립과 체계, 구조 등 간화선의 이론과 수행방법, 점검, 인가 등 간화선의 전반적 내용을 종합적으로 살펴보고, 실제 실수를 한다.</p>		
<p>The comprehensive investigation of the formation, system, construction, meditative methods, checking, and recognition in Ganwha Seon.</p>		

BIS4027	불교사상과서양철학	<i>Buddhist Thoughts and Western Philosophy</i>
<p>사유의 근본문제들에 대하여 서양철학과 불교사상의 입장들을 비교 검토함으로써 현대적 의미에서 불교철학을 건립한다.</p>		
<p>We investigate the common problems of Buddhism and philosophy, e.g. the principles of human nature, the harmony of human beings & natural world, and the desirable criterion of the good and bad. Thereby do we search a contemporary interpretation of Buddhist thoughts.</p>		

BIS4032	위빠사나의이해와실습	<i>The understanding and practice of Vipassana</i>
<p>위빠사나의 수행법에 대해서 기본 이론과 호흡법, 알아차림 등 수행법을 살펴보고, 겸하여 실제 수행하는 시간을 갖는다.</p>		
<p>A survey of the basic theory, breathing technique, and Sati and practice.</p>		

BIS4033**화엄학***Hua-Yen Studies*

화엄경의 내용을 개관하고 인도, 중국, 한국의 화엄교사를 고찰하며, 법계연기, 화엄성기 등 일승화엄교학의 핵심교리를 해설하여 화엄사상을 이해하게 한다.

This course aims at a comprehensive overview of Huayen studies, surveying Avatamsaka Sutra, the history of Huayen philosophy in India, China and Korea, and its main doctrines of One vehicle Huayen school, such as Dependent co-arising of the dharma-realm, Arising of the Buddha-nature and so on.

BIS4036**중국선문헌입문***Introduction to Chinese Seon[Chan] Literature*

중국 선사상의 이해는 우선 중국 선서의 해독에서 이루어진다. 중국 돈황에서 발굴된 선문헌 중 선종사를 이해할 수 있는 등사(燈史)류와 각 시대별 선사들의 어록 등의 기초적 내용들을 살펴보고 선사상과 역사, 문화에 대한 이해를 높인다.

It aims to train the basic skills for the theoretical understanding of Chinese Seon literature by generally dealing with the Seon doctrinal literature.

BIS4037**근현대인도사상***Contemporary Indian Thought*

인도철학은 전통의 단절 없이 새로운 시대적 상황에 유연히 적응해왔고 서구 문명과의 조우를 통해 전통적 해석에 새로운 해석이 가해졌다. 특히 힌두 르네상스로 불리는 근대 인도의 사회 개혁적 종교사상가들, 즉 라마끄리슈나, 비베카난다, 오로빈도, 간디, 타고르의 사상과 라다끄리슈난의 사상을 조감한다.

Indian philosophy has offered the uninterrupted and innovated method to give brand-new interpretation on traditional Indian thought in order to meet with the Western civilization. Modern Indian thinkers, such as Vivekananda and Orobindo could be the prime examples to show how flexible Indian thought is. This lecture will learn the newly innovated philosophy of those modern and contemporary Indian thinkers together with their life, their surroundings and their thought.

BIS4039**여래장의이해***Understanding of the Tathagatagarbha*

선 이해의 핵심 부분인 여래장사상을 체계적으로 이해하고 학습하여 선불교에서의 믿음과 깨달음에 대한 근원을 살핀다.

This lecture will teach the basic understanding of the Tathagatagarbha. It will present a great opportunity to take a look at the awakening and the faith of the Seon Buddhism.

BIS4040**불교사회경제사상***Social and Economic Thoughts of Buddhism*

불교의 근본교리와 사상을 정치 사회 경제적 실천의 논리로서 재조명하고, 주요 관련 경전의 내용을 음미하여 현대사회의 제반 문제에 대한 불교적 대응 방안을 모색한다.

Study of Buddhist sociology and economy : its formations, developments, and influences on societies.

BIS4041	불교의례의식(Ⅰ)	<i>Theory of Practice for Buddhist(Ⅰ)</i>
<p>본 강좌는 불교대학에 재학 중인 대한불교 조계종 승려의 소양과 자질을 함양케 하기 위해 개설된 교육과정으로서, 승려가 기본적으로 알아야 할 불교 의례의식의 이론과 실제를 학습한다.</p>		
<p>The purpose of this lecture is to cultivate the groundings and qualities for the Korean Chogye Order Buddhist monks who study at Dongguk University. In this class, undergraduate Buddhist monks will study and master the fundamental theories and actual techniques of Buddhist rituals that are required for trainee monastics.</p>		
BIS4043	불교의례의식(Ⅱ)	<i>Theory of Practice for Buddhist(Ⅱ)</i>
<p>본 강좌는 불교대학에 재학 중인 대한불교 조계종 승려의 소양과 자질을 함양케 하기 위해 개설된 교육과정으로서, 승려가 기본적으로 알아야 할 불교 의례의식의 이론과 실제를 학습한다.</p>		
<p>The purpose of this lecture is to cultivate the groundings and qualities for the Korean Chogye Order Buddhist monks who study at Dongguk University. In this class, undergraduate Buddhist monks will study and master the fundamental theories and actual techniques of Buddhist rituals that are required for trainee monastics.</p>		
BIS4046	종교심리학	<i>Psychology of Religion</i>
<p>종교심리학의 일반적인 개괄을 이론적인 측면에서 살펴보는 데에 목적을 두고, 그 이론들이 종교학이라는 학문 분야에 어떤 영향을 미쳐왔는지 고찰한다. 특히 주요 종교심리학자들의 주장과 연구 사례들을 중심으로 종교심리학 전반과 관련 연구주제들에 대한 기초적 이해를 도모한다.</p>		
<p>Psychology of religion consists of the application of psychological methods and interpretive frameworks to religious traditions, as well as to both religious and irreligious individuals. This course investigates how religious expressions are treated by major psychological theorists such as Freud, Jung, and James.</p>		

BIS4045**한국불교사상과한국종교***Korean Buddhist Thought & Korean Religion*

한국의 토양과 기후 및 기질과 문화 속에서 오랫동안 숙성되고 발효되어온 한국불교는 천신신앙, 산신신앙, 무속신앙을 아우르는 風流와 함께 한국의 대표적 종교로서 한국인들의 사유체계와 관념체계를 만들어 내었다. 즉 한국불교는 ‘空’과 ‘有’의 기호를 통해 중관과 유식으로 대표되는 대승불교를 정초한 인도불교와 ‘理’와 ‘事’의 기호를 통해 천대와 화엄 및 선법과 정토의 일승불교를 건립한 중국불교와 달리 ‘性’과 ‘相’의 기호를 통해 화엄과 유식 내지 선법과 화엄을 아우른 ‘일승’ 및 ‘일대승’의 불교로 나아가 ‘비빔’을 넘어선 ‘달임’(곰)의 불교를 완성하였다. 이 강의에서는 소승의 상대되는 대승을 넘어선 ‘일승’과 그 일승 안에다 소승의 상대로서 부정되어온 대승을 다시 껴안은 ‘일대승’불교를 일구어온 한국의 대표적 종교인 한국불교사상의 종합성과 독자성을 살펴볼 것이다.

Korean Buddhism, which has been matured and fermented in soil, weather, nature and culture of Korea, has created recognition systems and concept systems of Korea people as Korean representative religion with Pungryu interpenetrated Cheonsin Devotion, Sansin Devotion and Shaman Devotion. In other words, Korean Buddhism completed the Buddhism of ‘mix’ and ‘boiling’ while advancing to ‘one vehicle’ or ‘one Mahayana’ Buddhism, which harmonizes Huayan and Vijnanavada or Chan and Huayan through the sign of ‘nature’ and ‘character’ unlike Indian Buddhism, which established the foundation of Mahayana Buddhism represented by Madyamika and consciousness-only through the sign of ‘emptiness’ and ‘existence’ or Chinese Buddhism, which founded one vehicle Buddhism of Tiantai, Huayan, Chan and pure land through the sign of ‘principal’ and ‘affair’. The purpose of this lecture is to research synthetic and unique character of Korean Buddhism Philosophy, Korean representative religion, which created ‘one vehicle’ Buddhism beyond Mahayana being opposite to Hanayana and ‘one Mahayana’ Buddhism embracing Mahayana being denied as an opposite Buddhism of Hanayana.

BIS4047**세계종교***World Religions*

세계 여러 민족의 삶과 문화에 지대한 영향을 미쳐온 다양한 종교 전통들의 기원과 성장 및 전개과정 등, 그 역사적 흐름을 객관적 입장에서 이해한다.

Objective study of world religions: their origins, developments, and histories. Special attention will be given to the issue of the historical nature of religions and hermeneutical method of interpretations.

BIS4049**명상과아동·청소년상담***Meditation and Counseling Children and Adolescents*

아동과 청소년기의 특성을 이해하고 성장기에 발생하는 문제와 주제들에 대한 해결방법을 다양한 관점에서 탐색한다. 또한 상담심리현장에서 활용되는 명상의 장점을 이해하고 아동과 청소년 상담에 유용하게 쓸 수 있는 명상법을 배운다.

In this course students will develop an understanding of counseling related issues confronting children and adolescents that may impede personal, social, or academic success, and overall development. This course also focuses on developing the ability to synthesize meditation and psychotherapeutic skills for counseling children and adolescents.

BIS4053	선심리상담이론과실제 (캡스톤디자인)	<i>Theory and Practice of Seon Counseling and Psychotherapy(capstone design)</i>
<p>마음에 대한 불교이론에 새로운 시각을 던져 준 선불교는 마음의 고통에서 벗어나는 길을 안내하는 차원 높은 심리치료법이다. 이 과목은 상담심리학에서의 선의 역할에 대한 이론 학습과 선심리치료의 실습을 통하여 선의 본질과 불교심리학의 정수를 함께 이해하는 기회를 제공한다.</p>		
<p>Seon, derived from the Buddhist theory of mind, offers sophisticated psychologies to guide the way to break free from mental distress. This class enables students to understand the essence and perspectives of Buddhist psychology by practicing Seon counseling and studying theory of Seon psychotherapy.</p>		
BIS4055	불교윤리학	<i>Buddhist Ethics</i>
<p>붓다의 가르침은 끊임없이 재해석되고 또 일상생활에 적용될 때 그 현대적 의미를 획득할 수 있다. 이 강좌는 현대사회에서 일어나는 다양한 윤리적 갈등상황들에 대한 불교윤리적 해법을 함께 모색하고 토론하는 수업이 될 것이다.</p>		
<p>I think that Buddha's teachings should be reinterpreted and applied in our everyday life constantly. Then it could acquire the modern meanings for us at the moment. This lecture will give the opportunity for students to discuss about many ethical dilemmas of our society and find out their own reply for it.</p>		
BIS4056	인도의신화와문학	<i>Hindu Mythology and Literature</i>
<p>인도의 신화와 문학은 인도 문화의 원천일 뿐만 아니라, 불교에도 많은 영향을 끼쳤다. 이러한 신화와 문학은 종교와 철학, 문화 전반에 걸쳐 동서양으로 구분할 수 없는 독특한 인문학을 형성해 왔다. 이것은 오늘날 발리우드(Bollywood)로 불리는 인도 영화의 원동력이면서, 자타카(본생담), 불소행찬 범화경 등과 같은 불교 문학을 탄생시킨 근원이기도 하다. 본 강좌는 종교와 철학의 근본 토대인 신화와 문학을 통해, 인도의 사유와 불교가 창의적으로 활용되고 응용될 수 있게 하는 사고력을 계발하고자 한다.</p>		
<p>Hindu mythology and Literature were not only a source of Hinduism but a great influence on Buddhism. These myths and literatures have been formed a unique system that can not be distinguished between the East and the West through religion, philosophy, and culture. It is also the source of Indian cinema called Bollywood today, as well as Buddhist literature such as Jataka, Buddhacarita, and Lotus Sutra. Through the myth and literature which are the foundation of religion and philosophy, this lecture aims to develop the thinking ability that can be used creatively and applied to today's reason and Buddhism.</p>		
BIS4057	명상과 가상현실	<i>Meditation and Virtual Reality</i>
<p>이 강좌는 학생들로 하여금 빅데이터, 인공지능, 가상현실을 명상수행에 활용하는 융합기술에 대해 이해하고 체험할 수 있도록 돕는데 초점을 둔다.</p>		
<p>This course focuses to help students' understanding and experiencing of convergence technology using big data, artificial intelligence, or virtual reality into meditation practice.</p>		

BIS4058**인도고대철학***Ancient Indian Philosophy*

불교와 힌두사상을 잘 이해하기 위해서 베다로부터 우빠니샤드로 이어지는 고대인도철학을 잘 알아야 한다. 이 강좌는 베다로부터 우빠니샤드로 이어지는 브라만 전통을 다양한 언어적 문화적 배경을 통해서 이해하고 인도불교가 탄생하게 된 사회적 문화적 종교적 토대를 알아본다.

In order to understand Buddhism and Hindu thought well, We must know the ancient Indian philosophy from Veda to Upanishads. This course give students the knowledge in which the Brahman tradition from Veda to Upanishads through various linguistic, cultural, and social backgrounds in India. Through this studies we can understand the background of Indian Buddhism more well.

BIS4060**돈황학***Dunhuang studies*

중국 감수성의 서북부에 위치한 돈황은 동아시아불교의 요람이다. 실크로드의 주요 통로에 자리 잡고 있으면서 불교 예술의 역사적 문화적 중심지이다. 현재에도 불화를 비롯한 미술 자료를 간직한 많은 동굴이 보존되어 있다. 특히나, 1900년에는 4세기에서 11세기에 걸쳐 쓰여진 것으로 추정되는 50,000여 권의 필사본이 발견되어 불교학적 중요도를 더하고 있다. 이들 필사본은 주요한 불교 강론에 대한 것으로 기존에 알려지지 않은 귀중본도 있다. 이 강좌는 이러한 돈황의 역사와 문화, 예술을 다룬다. 더하여 현대학계에서 돈황학이 어떻게 연구되고 있는지도 소개한다.

Dunhuang in the north-western part of Gansu province in China is considered a cradle of Buddhism in East Asia. Located in a main route of Silk Road, it is one of the historical and cultural centers of Buddhist art. Up to today there survived more than 700 caves which illustrate a distinguish feature of Buddhist paintings. In year 1900, there were revealed about 50,000 monuments of written and artistic culture dated back to the 4th to 11th centuries. Among them there are ancient Buddhist texts, silk engravings and depictions of the Buddha. This course deals with the history and culture of Dunhuang, It also introduces how the Dunhuang manuscripts have been studies in modern scholarship,

BIS4061**일본의불교와문화***Japanese Buddhism and Culture*

일본의 불교는 한국의 불교와 마찬가지로 중국에서 한역된 경전들을 중심으로 하여 형성되었다. 그렇지만 동일한 한문경전을 토대로 하여 이루어졌다고 해서, 양자의 차이가 없는 것은 아니다. 한국불교와 공통하는 부분도 있지만, 다른 독창적인 불교가 전개되었다. 특히 일본의 역사는 고대로부터 현대에 이르기까지 불교문화를 제외하고서는 말할 수 없을 정도이다. 문학, 예술, 민속, 사상, 철학, 생활 등 일본의 문화 속에 불교가 어떠한 영향을 미치고 역할을 했는지 살펴보게 된다.

Japanese Buddhism has been formed on the Chinese tripitaka as Korean Buddhism. But, even though Korean Buddhism and Japanese Buddhism has some common aspects, we can find out that there is the difference between Korean Buddhism and Japanese Buddhism. Especially we can not imagine Japanese Literature, Art, Folkways, Thoughts, Philosophy, Lives etc. without Buddhism. So we need to study the relation between Japanese Buddhism and its culture.

BIS4063 **빨리어입문***Introduction to Pāli*

빨리어 문법의 습득을 통해 초기불교 경전을 해독할 수 있는 기본 어학 능력을 키우는 수업을 한다. 기초적인 문장을 선별하여 이를 문법적으로 이해하고 문장의 구성을 이해하는 연습을 반복한다.

It is a class that develops basic language skills to decipher the early Buddhist scriptures through the acquisition of English grammar. After selecting a basic sentence, repeat the practice of understanding it grammatically and grasping the structure of the sentence.

BIS4064 **히말라야불교산책***Introduction to Himalayan Buddhism*

천년이 넘는 시간 동안 히말라야 일대에 사는 이들은 인도 중국과는 별개의, 자신들만의 고유한 불교 전통을 발전시켜 왔다. 인도 대승불교, 그중에서도 특히 중관, 유식학파에 깊게 뿌리내리고 있는 히말라야 불교 전통은, 점진적이고 강도 높은 명상 수행에 대한 강조와 대자연에 순응하는 환경친화적인 생활 방식 등으로 잘 알려져 있다. 이 강의의 목적은 히말라야 지역, 즉 티벳, 네팔, 부탄, 인도와 중국 일부에 자리한 불교 전통의 역사적, 문화적, 철학적 특징을 이해하는 데 있다. 이를 위해 히말라야 지역의 불교와 그곳에서 발전하고 있는 문화를, 학계의 최신 연구 성과를 반영하여 알기 쉬운 형태로 제공할 것이다.

For over a thousand years, Himalayan people preserved a unique form of Buddhism that was originally “invented” and practiced in ancient India. The hallmark of Himalayan Buddhist tradition is a gradual approach to meditation, intensive spiritual practice, and an ethical way living deeply deeply rooted in the teaching of Mahāyāna Buddhism, more specifically those of the Madhyamaka and Yogacara. The course aims to introduce the students knowledge on general Buddhist history, philosophy, and cultural heritages in Himalayan region in Tibet, Nepal, Bhutan, as well as in some parts of China and India. This course will provide concrete bases for better understanding of Buddhism in this broad cultural region and those who live in it.

BIS4065 **초기대승불교입문***Introduction to Early Mahayana Buddhism*

이 강의는 대승불교 초기의 역사와 사상을 다룹니다. 학생들은 대승불교가 어떻게 기원하여 발전했는지, 그것의 핵심 경전들과 사상, 주요 인물들에 대해 배우게 될 것입니다. 대승불교가 인도를 넘어 동아시아 불교의 한 축으로 자리 잡게 된 역사적, 문화적, 사상적 배경을 살펴봄으로써, 학생들은 불교를 보다 넓은 맥락에서 이해하게 될 것입니다.

This lecture addresses the history and philosophy of Early Mahayana Buddhism. Students will learn how Mahayana Buddhism originated and developed, its core scriptures, thoughts, and key figures. By examining the historical, cultural, and philosophical context in which Mahayana Buddhism established itself as a pillar of East Asian Buddhism beyond India, students will gain a broader understanding of Buddhism.

BIS4066**초기경전과불교사본입문***Early Buddhist scriptures and manuscripts*

이 강의는 초기불교의 주요 경전들에 대한 소개와 동시에, 그것이 기록된 불교 사본에 대한 개괄적인 설명을 제공합니다. 학생들은 불교 문헌의 역사적 배경과 그 내용이 가지고 있는 특징들, 그리고 이러한 경전이 어떻게 사본의 형태로 제작되고 후대에 전달되었는지 배우게 될 것입니다. 더 나아가, 이러한 문헌들이 불교의 사상과 수행 발전에 어떠한 중요한 역할을 했는지 이해하게 될 것입니다.

This course explores the foundational scriptures and manuscripts of early Buddhism, offering insights into their historical context, content, transmission, and significance in the development of Buddhist thought and practice.

BIS4067**불교와AI***Buddhism and AI*

현재 불교대학의 교육과정은 크게 불교교학과 사학 및 응용, 선학과 명상 등으로 구성되어 있으며, 여기에 지역적 특성을 고려하여 인도와 중국, 한국, 티베트 등지의 불교전통들에 대한 전통적인 교육과정을 고수하고 있다. 이러한 불교학의 전통적인 틀은 일정부분 유지하면서, 4차 산업혁명에 부합하는 새로운 교육방식을 도입하여 급변하는 현대사회의 필요에 부합하는 새로운 교육과정과 전공능력을 함양한 불교인재들을 발굴해야 한다. 현대사회에서 요구되는 AI 기술과 빅데이터 활용 등을 불교학 연구에 도입함으로써 불교학뿐만 아니라 현대사회에서 필요로 하는 디지털 활용법을 함께 학습하고 익힐 수 있는 융합적 인재를 배출하고자 한다.

Currently, the curriculum of Buddhist Studies in Dongguk is largely composed of Buddhist studies, history and applications, Seon studies, and meditation and so on. It also adheres to the traditional curriculum of Buddhist traditions in India, China, Korea, and Tibet in consideration of regional characteristics. While maintaining a certain part of this traditional framework of Buddhist studies, it is necessary to find Buddhist talents who have cultivated new curriculum and major skills that meet the needs of rapidly changing modern society by introducing a new educational method in line with the Fourth Industrial Revolution. By introducing the use of AI technology and big data required in modern society into Buddhist studies research, we intend to produce future convergent talents who can learn and practice not only Buddhist studies but also digital utilization required in modern society.



Department of Cultural Heritage

문화유산학과



교육목표 및 인재상

□ 교육목표

문화유산학과는 불교 문화유산의 조사·연구·보존·활용을 목표로 한다. 불교 문화유산은 우리 조상의 얼과 혼이 담긴 귀중한 자원이며 세계종교인 불교의 보편적 진리를 증명하는 구체적인 자료의 원천이다. 이때 불교 문화유산은 동산·부동산·무형의 자원을 모두 포함하며, 이를 조사·연구, 전시, 교육, 보존, 관리할 수 있는 전문 지식인의 양성이 목표이다.

한국을 비롯한 인도, 중국, 일본 등의 미술과 고고자료 전반을 분야별, 시대별로 폭넓게 연구, 보존, 활용할 수 있는 기초적인 소양을 배양함으로써 졸업 후 미술사학자, 고고학자, 보존과학자, 박물관학자, 문화행정가 등 사회 여러 분야의 전문 직종에 종사할 수 있는 자질을 갖춘 인재를 양성하고자 한다.

- 문화유산학과는 우리 조상들의 얼과 혼이 담긴 귀중한 자원일 뿐 아니라 세계종교인 불교의 보편적 진리를 증명하는 구체적인 자료의 원천인 불교 문화재에 관한 조사·연구·보존·활용을 목표로 하며, 불교와 관련된 각종 동산·부동산·무형의 자원을 조사·연구, 전시, 교육, 보존, 관리할 수 있는 전문 지식인을 양성

- 한국을 비롯한 인도, 중국, 일본 등 시대별, 국가별 고고 자료 전반을 연구, 보존, 활용할 수 있는 기초적인 소양을 배양함으로써 창의 융합적 사고로 문제를 해결하고 깨달음을 실천하여 인류사회에 공헌하는 화쟁형 인재를 양성

- 불교와 관련된 문화유산은 한번 파괴되면 다시는 그 원형을 알 수 없으므로 그에 관한 조사·연구·보존·활용은 우리 민족, 나아가 인류 공동의 의무이자 과제로 문화유산학과는 불교와 관련된 각종 동산·부동산·무형의 자원을 조사·연구, 전시, 교육, 보존, 관리할 수 있는 전문 지식인의 양성을 목표

□ 인재상

창의 융합적 사고를 바탕으로 전문지식 갖춘 문화재 관련 전문가



학과(전공) 소개

동국대학교의 문화유산학과는 2022년 신설된 학과로 한국의 문화유산을 체계적으로 연구하여 역동적인 사회 환경의 변화 속에서 불교 문화유산이 가진 현대적 가치를 재발견하고 미래지향적인 문화유산의 보존 및 활용 방안을 탐구·분석하는 학과이다.

이러한 목표 속에 우리 학과는 전통문화의 창조적 계승·발전에 필요한 다양한 분야의 전문적인 지식을 고루 갖추고, 이를 체계적이고 종합적으로 활용할 수 있는 기초 지식과 실무 능력을 갖춘 문화재 전문가 양성을 목적으로, 교과과정을 ‘기초과목’과 ‘전문 과목’으로 나누어 교육하고 있다.

문화유산학과는 그간 문화유산에 관한 미술사, 고고학, 보존과학, 박물관학, 문화재관리학 등 다양한 분야에서 연구되어온 방법론과 이론을 ‘불교’라는 특정한 주제에 맞추어 종합적으로 연구·심화·융합·통섭함으로써 문화재청이나 국립박물관, 성보박물관, 문화재 발굴기관 등 문화유산학을 전공한 인재들의 사회진출 가능성에 대해 새로운 방향을 제시하고 있다.



최근 학문의 조류 및 전망

문화유산학과의 교육내용은 크게 이론과 실습으로 구분된다.

이론 교육의 경우 고고학, 미술사, 보존과학, 박물관학 등 여러 학문 분야가 문헌학적 연구경향을 탈피하여 점차 주변 학문과의 연계나 융합하는 방향으로 전환되고 있다. 이를 반영하여 문화유산학과는 기초적인 개념과 이론을 교육한 뒤 반드시 발굴 현장이나 유적 현장, 박물관 현장, 보존과학 현장, 보존과학 현장과 연계한 교육을 실시하여 현장 실무능력을 갖춘 실천적 지식을 습득하도록 하였다. 불교 문화유산에 관한 이론과 구체적인 유적·유물에 관한 비교 분석을 실시하여 양자가 상호의존적이고 보완하는 관계가 되도록 하고, 이론과 실천을 겸비하는 종합적이며 실용적인학문의 장이 되는 것을 지향하고 있다.



□ 전공능력

순번	전공능력	전공능력에 대한 설명
1	불교문화유산에 관한 선도적 지식인 육성 능력	불교 교리에 기반한 문화유산의 가치를 정립하고 확장시키는 전문 지식인을 배양하는 능력
2	불교 미술 교육 활동 능력	불교 조각, 공예, 회화 등을 비교·분석하는 전문능력
3	불교 미술 콘텐츠 개발능력	4차 산업시대에 필요한 불교 관련 미디어, 콘텐츠 제작 등과 불교 관련 문화산업에 필요한 능력
4	불교 고고학 교육 활동 능력	불교 건축이나 건물지, 출토유물을 비교·분석하는 전문 능력
5	불교 고고학 콘텐츠 개발능력	4차 산업시대에 필요한 불교 관련 미디어, 콘텐츠 제작 등과 불교 관련 문화산업에 필요한 능력
6	보존과학 교육활동 능력	유기물·무기물·분석 등 보존과학 전반에 관한 기초적인 실무 능력
7	보존과학 콘텐츠 개발능력	4차 산업시대에 필요한 보존과학 분야의 미디어, 콘텐츠 제작 등과 문화산업에 필요한 능력

□ 전공능력과 5대 핵심역량 연계

순번	전공능력	창의융합	디지털	자기개발	소통협력	글로벌시민
1	불교문화유산에 관한 선도적 지식인 육성 능력			0		0
2	문화유산학 교육활동 능력	0		0		
3	불교 문화유산 관련 콘텐츠 개발 능력		0			0
4	사찰 박물관 경영 및 운영 능력	0			0	
5	사찰 문화유산의 보존 및 활용 능력				0	0

□ 학습성과

전공능력	구분	학습성과	학습성과 수행준거	
불교문화유산을 선도하는 지식인	1-1	학부 과정 이후 대학원 심화과정, 전문연구영역에 실제 참여할 수 있다.	문화유산학 심층적 이해	
	문화유산학 교육활동 능력	2-1	불교 조각, 공예, 회화 등을 비교·분석하여 설명할 수 있다.	불교미술의 특징 이해 및 비교 분석
		2-2	불교 건축이나 건물지, 출토유물을 비교·분석하여 설명할 수 있다.	불교 고고학의 특징 이해 및 비교 분석
불교 문화유산 관련 콘텐츠 개발 능력	2-3	유기물·무기물·분석 등 보존과학 전반에 관한 기초적인 실무에 활용할 수 있다.	보존과학의 특징 이해 및 비교 분석	
	3-1	불교미술 자료를 활용하여 현대사회의 수요에 부응하는 불교 관련 문화사업 아이템에 적용할 수 있다.	문화콘텐츠 기획 및 개발	
	3-2	불교 고고학 자료를 활용하여 현대사회의 수요에 부응하는 불교 관련 문화사업 아이템에 적용할 수 있다.	문화콘텐츠 기획 및 개발	

전공능력	구분	학습성과	학습성과 수행준거
	3-3	보존과학 콘텐츠를 활용하여 현대사회의 수요에 부응하는 문화사업 아이템에 적용할 수 있다.	문화콘텐츠 기획 및 개발
사찰 박물관 경영 및 운영 능력	4-1	소장품 관리 및 박물관 경영 능력, 인적·물적 자원의 합리적 조직 능력 등을 제시할 수 있다.	경영 관리
사찰 문화유산의 보존 및 활용 능력	5-1	문화관련 법적·제도적 현황을 바탕으로 사찰 문화유산의 보존 및 활용 방안을 제시할 수 있다.	사찰 문화유산 보존 및 활용



임 영 애				
전 공 분 야	불교미술사			
세부연구분야	한국조각사, 불교도상학, 중앙아시아 및 동아시아 미술사			
학사학위과정	이화여자대학교	신문방송학과	문학사	
석사학위과정	이화여자대학교	섬유예술학과 미술사학과	예술학석사 문학석사	
박사학위과정	이화여자대학교	미술사학과	문학박사	
담 당 과 목	한국조각사	한국미술사	중앙아시아 미술사	불교문화재
대 표 저 서	『금강역사상, 간다라에서 신라로의 여정』 (동국대출판부, 2023) 『유라시아로의 시간여행』 (공저, 사계절, 2018) 『조선왕릉석물조각사』 (공저, 국립문화재연구소, 2016) 『교류로 본 한국불교조각』 (학연문화사, 2008)			
대 표 논 문	"Facilitating Buddhism through Portable Absolution: Miniature Clay Buddha Tablets(塼佛) and Stupas(塼塔) of the Ōtani Collection" (<i>NUMEN</i> , 69-4, 2023) "From Vertical to Horizontal: The Unique Layout of Seokguram" (<i>Religion & arts</i> 26-1-2, 2022) 「불상형 지권인 비로자나불상의 표훈 창안 가능성」 (『미술사와 시각문화』 29, 2022) 「석굴암 조성시기는 언제인가」 (『신라학리뷰』 창간호, 2022)			

이 병 호				
전 공 분 야	불교고고학			
세부연구분야	한국 고대 사원사			
학사학위과정	한국교원대학교	역사교육과	교육학사	
석사학위과정	서울대학교	국사학과	문학석사	
박사학위과정	일본 와세다대학	문학연구과	문학박사	
담 당 과 목	불교고고학개론	박물관과소장품	불교유적유물의이해	
대 표 저 서	百濟寺院の展開と古代日本 (塼書房, 2015) 백제 불교 사원의 성립과 전개(사회평론아카데미, 2014)			
대 표 논 문	Changing Symbolic Landscapes of Buddhist Temples in Sabi, the Royal Capital of the Paekche Kingdom(<i>Acta Koreana</i> 26, 2023) Tracing the Origin of Japan's First Buddhist Temple: Japan's Asukadera Viewed through the Lens of the Korean Paekche Kingdom Temple Site of Wanghung-sa (<i>Religions</i> 13-846, 2022)			



학수번호	교과목명	학점	이론	실습	전공구분	이수대상	원어강의 개설학기	비고
CUH2003	한국미술사	3	3	0	기초	학사 2학년	1	
CUH2004	불교고고학개론	3	3	0	기초	학사 2학년	1	
CUH2005	불교공예사	3	3	0	기초	학사 2학년	1	
CUH2007	동양미술사	3	3	0	기초	학사 2학년	2	
CUH2008	불교유적유물의이해	3	3	0	기초	학사 2학년	2	
CUH2009	불교회화사	3	3	0	기초	학사 2학년	2	
CUH2010	박물관과소장품	3	3	0	기초	학사 2학년	2	
CUH2011	불교문화유산입문	3	3	0	기초	학사 1학년	1	
CUH2012	문화유산개론	3	3	0	기초	학사 1학년	2	
CUH2013	문화유산보존과학개론	3	3	0	기초	학사 2학년	1	
CUH4002	한국건축사	3	3	0	전문	학사 3~4학년	1	
CUH4003	불교고고학실습	3	3	0	전문	학사 3~4학년	1	2024년 미개설
CUH4005	세계문화유산	3	3	0	전문	학사 3~4학년	1	
CUH4006	미술사연습	3	3	0	전문	학사 3~4학년	2	2024년 미개설
CUH4007	한국조각사	3	3	0	전문	학사 3~4학년	2	
CUH4008	한국사찰의역사와문화	3	3	0	전문	학사 3~4학년	2	
CUH4014	불교무형문화유산	3	3	0	전문	학사 3~4학년	1	2024년 미개설
CUH4015	문화유산재료연구	3	3	0	전문	학사 3~4학년	1	
CUH4016	문화유산관리론	3	3	0	전문	학사 3~4학년	2	
CUH4017	문화유산의활용과정비	3	3	0	전문	학사 3~4학년	2	2024년 미개설

필수이수 권장과목

문화유산학은 미술사·고고학·문화유산행정·문화유산보존 등 다양한 학문 분야가 융합된 복합 학문으로 관련 개론 과목들의 이수를 권장함.
: 불교문화유산입문, 문화유산개론, 불교고고학개론, 문화유산보존과학개론



교과목별 학습성과 연계

2024
Course Catalog

1

문화유산학

구분	교과목명	학습성과 별 대표 교과목	학습성과								
			1-1	2-1	2-2	3-1	3-2	4-1	4-2	5-1	5-2
1	불교문화유산입문	2-1	0	0	0		0			0	0
2	문화유산개론		0	0	0		0			0	0
3	한국미술사		0	0			0				
4	불교고고학개론	1-1	0		0			0			
5	불교공예사		0	0			0				
6	문화유산보존과학개론		0			0			0		0
7	동양미술사		0	0			0				
8	불교유적유물의이해	5-1	0	0	0		0				0
9	불교회화사		0	0			0				
10	박물관과소장품	4-1	0						0	0	0
11	불교무형문화유산		0				0				0
12	한국건축사		0		0		0				
13	불교고고학실습		0		0			0			
14	문화유산재료연구		0			0			0		
15	세계문화유산		0				0				0
16	미술사연습		0	0			0				
17	한국조각사		0	0			0				
18	한국사찰의역사와문화		0		0		0	0			0
19	문화유산관리론		0			0				0	0
20	문화유산의활용과정비	3-2	0				0	0	0		0



비교과 교육과정

2024
Course Catalog

프로그램 명	이수대상	운영시기	연계된 전공능력	연계된 학습성과	연계된 교과목	주관 학과(부서)
학술답사	전 학년	매 1학기	전공능력 2	학습성과 2-1 학습성과 2-2 학습성과 2-3	교과목 전부	문화유산학과
학술동아리	전 학년	매 2학기	전공능력 2	학습성과 2-1 학습성과 2-2 학습성과 2-3	-	문화유산학과



○ 트랙이수기준 (2024학년도 신(편)입학생부터 적용)

창의융합적 사고를 바탕으로 전문지식 갖춘 문화계 관련 전문가

전공기초 전공전문

인재양성 유형별	공동	세부전공트랙			
		미술사 트랙	고고학 트랙	보존과학 트랙	
비교과 교육과정	5-1	E 세계문화유산			E 문화유산의 보전
	4-1	D 박물관사소양			
	3-3				
	3-2				
	3-1	C 종교유물문화재	C 미술사연습	C 유적유물조사	B 문화유산의 보전
	2-3				
	2-2		B 한국문화사	B 종교고고학개론	B 문화유산의 보전
	2-1	B 불교문화유산, B 문화유산개론, B 종교문화사	B 한국미술사, B 박물관사, B 불교미술사	B 종교고고학개론, B 유적유물조사, B 한국건축사	B 문화유산의 보전
	1-1	A 문화유산개론		A 불교고고학개론	
	비교과 교육과정	교내	학술답사		학술동아리
교내외		준학예사 자격증 한자능력검정시험	한국사능력검정시험 세계사능력검정시험	어학 능력(영어/일본어/중국어 등) 대외활동(박물관 서포터즈)	
전공능력	A 불교문화유산 선도하는 지식인	B 문화재학 교육 활동 능력	C 불교미술 관련 콘텐츠 개발능력	D 사찰 박물관 경영 및 운영 능력	E 사찰 문화유산의 보존 및 활용 능력



※ 2024학년도 신입생 기준이며 편입생의 이수기준은 해당 학년 신입학생의 학번기준을 적용

구분	교양		전공			총 취득 학점
	공통교양	학문기초 (외국어영역)	소속: 불교학부 (전공)		소속: 타 학과	
			단일전공자	다전공자	다전공	
이수학점	25~28	6	63	45	45	130
기타 졸업 요건						
<ul style="list-style-type: none"> - 전공 학점 중 9학점 불교학부 전공을 이수해야함. - 교과목 평점 평균: 2.0 이상 취득 - 외국어 시험(TOEIC): 700점 이상 (승려 : 600점 이상) - 영어 강의: 4과목 이상 이수 (전공 2과목 이상) - 졸업 논문 : 6학기 재 / 휴학생부터 제출 가능 , 최종 제출본 지도교수 서명 후 제출 - 행사·사미·사미니로 입학한 학인스님의 경우 <승가수행학 I·II>와 <불교의례의식 I·II>을 이수해야 함 						



CUH2003	한국미술사	<i>Korean Art History</i>
----------------	--------------	---------------------------

문화재의 개념과 유형 및 분류를 비롯해 문화재 행정과 정책, 문화재 관리, 문화재의 전승 및 활용과 연관 산업, 문화재 보호와 법규, 국제조약 등 문화재학 관련 전반적인 개설을 이해하게 함으로써 문화재 전문 인력 양성의 기초를 마련한다.

This course provides a foundation for fostering the next generation of cultural heritage experts. Through this course, students will gain an understanding of the concept, types, and classification of cultural heritage. Various concepts related to the establishment of cultural heritage studies will be explored as follows: administration, policies, maintenance, industries related to transfer and application, protection, regulations, and international treaties.

CUH2004	불교고고학개론	<i>Introduction to Buddhist Archaeology</i>
----------------	----------------	---

불교고고학 강좌를 처음 접하는 학생들에게 학문의 성격과 기본적인 방법론을 설명하고 구석기시대부터 통일신라시대에 이르기까지 각 시대별 문화의 특징과 기초 내용을 개설함으로써 개별 시대사 강좌를 이해하기 위한 기본 지식을 습득케 한다.

This course provides a foundation for fostering the next generation of cultural heritage experts. Through this course, students will gain an understanding of the concept, types, and classification of cultural heritage. Various concepts related to the establishment of cultural heritage studies will be explored as follows: administration, policies, maintenance, industries related to transfer and application, protection, regulations, and international treaties.

CUH2005	불교공예사	<i>History of Buddhist Crafts</i>
----------------	--------------	-----------------------------------

삼국시대부터 조선시대에 이르기까지 우리나라 불교 공예의 발전 과정을 중심으로 금속공예와 목공예 등의 양식변화, 제작 방법과 기법, 장인 등을 체계적으로 살펴봄으로써 시대에 따른 기법 및 조형적 특징을 파악한다.

This course is a systematic study of Buddhist crafts in Korea and their development from the Three Kingdoms period to the Joseon dynasty. Focusing on aspects such as stylistic changes, production processes, techniques, and craftsmen, the students will learn to identify periodic techniques and sculptural features of crafts across a variety of mediums like metal or wood.

CUH2007 동양미술사*East Asian Art History*

인도 및 중앙아시아, 중국과 일본의 다양한 문화 교류와 그 현상인 미술의 특징을 상호연관성과 차별성 및 특징을 학습한다. 이를 통해 동양 문화의 공통점과 고유성을 이해하고, 그 속에서 우리나라 미술과의 연관성과 독자성을 학습한다.

East Asian art is the result of diverse cultural exchange between regions such as India and Central Asia or China and Japan. These interconnected relationships and their influences are studied within the context of East Asian art to identify distinguishing characteristics of each region's art. Students also identify commonalities and differences between East Asian cultures, with a particular focus on Korean art and how it relates to but is also unique among the art of its neighboring regions.

CUH2008 불교유적유물의이해*Understanding Buddhist Historical Sites*

인도와 중국, 한국, 일본의 주요 사원지에 관한 발굴 조사 현황을 개괄하고, 절터 발굴에서 드러난 주요 건물지와 가람배치, 수막새와 암막새 등의 기와 자료에 대한 기초적인 정리와 분석 방법을 고고학적 방법론에 기초하여 해석하는 기초지식을 배운다.

This course provides a foundation for fostering the next generation of cultural heritage experts. Through this course, students will gain an understanding of the concept, types, and classification of cultural heritage. Various concepts related to the establishment of cultural heritage studies will be explored as follows: administration, policies, maintenance, industries related to transfer and application, protection, regulations, and international treaties.

CUH2009 불교회화사*History of Buddhist Painting*

인도와 중국의 석굴 벽화부터 우리나라의 고려 불화, 조선 불화의 전개 양상을 고찰하고, 불교회화의 제작 과정, 화승, 도상과 양식 및 각 지역과 시기별 차이를 체계적으로 탐색하여 불교회화의 전개과정을 이해한다.

Students examine the development of Buddhist paintings, beginning with the wall paintings of Indian and Chinese stone cave temples to the Buddhist paintings of the Goryeo and Joseon dynasties. The course provides a systematic approach to examining the production background, painter-monks, iconography, style, and regional or periodic characteristics of Buddhist paintings in order to understand the overall development of Buddhist painting.

CUH2010	박물관과 소장품	<i>Museums and Their Collections</i>
<p>세계와 한국 박물관의 역사부터 박물관의 종류와 기능, 소장품 등록과 출납, 소장품 다루기, 전시기법, 전시기획, 전시 교류, 박물관 교육, 어린이박물관 등을 전반적으로 이해하게 함으로써 향후 사회에 진출하여 관련 분야에 종사하게 될 때 현장에서 직접 활용할 수 있는 실무능력을 배양한다.</p> <p>Students gain a general understanding of museums in Korea and around the world by studying their history as well as the different types and functions of museums. Other aspects studied in this course include exhibition planning, exhibition exchange, display techniques, museum education, children museums, and collection registration, accounting, and maintenance. The course aims to equip students with practical skills that can be applied in their respective professional fields post matriculation.</p>		

CUH2011	불교문화유산입문	<i>Introduction to Buddhist Cultural Heritage</i>
<p>불교 문화유산의 전반적인 개설과 불교문화권의 다양한 역사와 문화 등을 학습하여 물질 문화와 정신문화가 혼합된 종교 미술을 이해하고, 이를 통해 불교 문화재 연구, 보존, 활용의 기초 소양 함양을 목표로 한다.</p> <p>Students learn about the overall establishment of Buddhist cultural heritage as well as the diverse history and culture of the Buddhist world. Students also gain an understanding of religious art, which is a combination of material and spiritual culture. The overall aim of this course is to provide an introductory understanding of the research, preservation, and application of Buddhist cultural heritage.</p>		

CUH2012	문화유산개론	<i>Introduction to Cultural Heritage</i>
<p>문화유산의 개념과 유형 및 분류를 비롯해 문화유산 행정과 정책, 문화유산 관리, 문화유산의 전승 및 활용과 연관 산업, 문화재 보호와 법규, 국제조약 등 문화유산학 관련 전반적인 개설을 이해하게 함으로써 문화재 전문 인력 양성의 기초를 마련한다.</p> <p>This course provides a foundation for fostering the next generation of cultural heritage experts. Through this course, students will gain an understanding of the concept, types, and classification of cultural heritage. Various concepts related to the establishment of cultural heritage studies will be explored as follows: administration, policies, maintenance, industries related to transfer and application, protection, regulations, and international treaties.</p>		

CUH2013	문화유산보존과학개론	<i>Introduction to Conservation Science in Cultural Heritage</i>
<p>문화유산에 새 생명을 불어 넣어 후대까지 이어주는 보존과학의 개념과 연구방법 등을 금속·목재·도토기·회화류 등 문화유산의 재질별 보존처리 방법을 중심으로 설명함으로써 보존과학에 관한 기초 개념을 이해한다.</p> <p>Conservation science is an academic field that gives new life to artifacts to ensure their longevity for future generations. Students aim to understand the fundamental concept of conservation science by learning about underlying ideas of the academic field and its research methods. The course explores how conservation science is employed in different mediums such as metal, wood, ceramics, and painting.</p>		

CUH4002**한국건축사***Introduction to Korean Architecture*

한국 건축의 기원과 변화를 각 시기별로 다루고, 불교건축, 유교건축, 궁궐건축, 민간건축 등 세부 분야의 특징과 차이를 학습하여 우리나라의 건축기술과 사상, 생활 방식 등 건축 문화의 특성에 대해 이해한다.

The primary purpose of the course is to learn about the origin of and changes in Korean architecture by period. Students will also study the characteristics of and differences between various types of architecture as seen in Buddhist, Confucian, palace, and civil structures. The culmination of the course will result in an understanding of the distinguishing aspects of Korean architecture which are reflected in its techniques, theories, and the Korean lifestyle.

CUH4003**불교고고학실습***Buddhist Archaeology Practicum*

고고학 발굴에서 드러난 석기·기와·토기·자기 등의 물질자료를 관찰하고 표현하며 정리하는 방법과 관련하여 유물의 실측과 탁본, 사진 촬영 등의 기본적인 방법을 연습하고, 소그룹별로 특정한 주제를 선정하여 자료의 조사, 정리 및 발표를 실시하는 기초적인 소양을 배양한다.

The practicum is an opportunity for students to observe and handle materials discovered from archaeological excavations such as stoneware, giwa (roof tiles), earthenware, and ceramics. Students will practice the basic methods of organizing and handling archaeological artifacts such as taking measurements, creating rubbings, and photographing objects. Learned skills will be employed in the form of small group research projects on a specific topic to be decided in class.

CUH4005**세계문화유산***World Heritage Sites*

문화유산의 개념적 기초, 세계유산의 종류와 개념, 등재 절차와 심사과정, 신청서 작성과 평가방법 등을 이해하고, 한국에서 세계유산으로 등재된 유산이 가진 역사성, 탁월한 보편적 가치, 등재 기준, 유산에 대한 상세 설명 등을 체계적으로 학습한다.

In this course, students establish a basic understanding of world heritage sites. Types of world heritage sites, the registration process, due diligence, and the preparation and evaluation of applications are discussed. World heritage sites in Korea are examined in detail with particular emphasis on historical characteristics, universally acknowledged value, and the criteria for registration.

CUH4006**미술사연습***Art History Practicum*

박물관, 미술관 등에 소장되어 있는 실물자료에 대한 이해와 관찰을 기초로 조각, 회화, 공예, 건축을 분야별 대표적인 연구 성과를 학습하고, 미술사의 연구 방법론과 최신 연구 동향에 대한 발표와 토론을 통해 미술사 연구 능력의 기초를 배양한다.

Direct observation and a basic understanding of materials in museum collections provides the foundation for students to learn about past and current scholarship on different types of art including sculpture, painting, crafts, and architecture. Students develop individual competence as scholars of art history by participating in discussions and making presentations on research methodologies utilized in the field of art history and the direction of current research.

CUH4007 한국조각사*History of Korean Sculpture*

삼국시대부터 조선시대까지 한국 조각의 흐름과 변화를 이해하고 불상과 관련된 문헌 기록, 명문을 분석하고 불상의 명칭과 연대, 제작자, 특징을 학습하여 동아시아 조각에서 한국 조각의 특수성을 파악하게 한다.

Students gain an understanding of the development of and changes in Korean sculpture from the Three Kingdoms period to the Joseon dynasty. In combination with a study of relevant historical records, the naming and dating of sculptures, the sculptor, and identifying characteristics, students will be able to discern the aspects of Korean sculpture that make it unique within the general scheme of East Asian sculpture.

CUH4008 한국사찰의역사와문화*History and Culture of Korean Temples*

삼국시대부터 통일신라, 고려시대에 이르는 한국의 주요 사찰에 남아 있는 불탑과 불전 등 현존 자료의 일부를 선정하여 소집단별로 자료의 수집과 정리 및 분석 과정을 발표·토론함으로써 불교 사찰이 가진 역사와 문화의 가치를 이해하고 불교고고학 방법론을 실제 유적·유물에 적용시키는 연습을 실시한다.

This course covers the Buddhist pagodas and halls still extant in the main Korean temples of the Three Kingdoms, Unified Silla, and Goryeo periods. Students will study a portion of the Buddhist structures and materials that remain to us today, and present or debate their findings by group. The course aims are to understand the value of the history and culture of Buddhist temples in addition to practicing the application of Buddhist archaeology theory to actual historical sites and artifacts.

CUH4014 불교무형문화유산*Buddhist Intangible Cultural Heritage*

한국 불교의 주체성과 역사, 예술적 가치를 담고 있는 불교 무형문화유산을 수록재, 영산재 등 불교 의례·의식과 단청기술, 불화 제작 등 사찰 속 문화 전승을 학습한다. 이와 불교문화유산을 연결하여 다각적으로 연구할 수 있는 능력을 키우는 문화유산 융합 교육을 실현한다.

Buddhist intangible cultural heritage embodies the independence, history, and artistic value of Korean Buddhism. Students study specific examples such as the Buddhist ceremonies and rituals of Suryukjae and Yeongsanjae, Dancheong painted decoration of Buddhist structures, and the production of Buddhist paintings in order to examine the transmission of culture within temples. By considering Buddhist intangible cultural heritage in connection to tangible examples, students participate in a program of convergence education on cultural heritage, and develop the capability of taking a well-rounded approach to researching Buddhist art.

CUH4015 문화유산재료연구*Research on Cultural Heritage Materials*

금속·목재·석재·지류·회화·섬유·도토기 등 유물의 재질에 따른 손상에 대한 원인 규명, 예방 보존 및 보존처리 방법에 대한 기초적인 이해와 실무능력을 배우고, 과학적 분석을 위한 최첨단 측정 분석 방법과 성과에 대한 이해를 통해 보존처리 실무능력을 배양한다.

Students gain a basic understanding of preventative conservation and preservation treatment of cultural heritage through an investigation into the causes of damage to materials by medium including metal, wood, stone, paper, painting, textiles, and ceramics. By learning the most innovative methods of measurement and suitable approaches to analyzing the results of scientific research, students acquire the practical skills required for the conservation of cultural heritage materials.

CUH4017 문화유산관리론*Conservation of Cultural Heritage*

문화유산 관리의 기초이론, 국가지정 문화재의 등록 등 한국의 문화유산 관리제도, 건축문화유산·동산문화유산·매장문화유산·무형문화유산 등의 관리와 활용에 관한 기초적인 지식을 습득하여 문화유산의 보존과 활용에 필요한 정책 및 기획, 행정 운영에 관한 실무 능력을 갖추도록 한다.

Students will acquire a working knowledge of basic theories and practices related to nationally designated Korean cultural heritage and the policies developed for their conservation. The primary concepts covered in this course are the maintenance and applications of architectural, movable, buried, intangible, and other types of cultural property or heritage. By the end of the semester, students will possess practical capabilities related to the policies, plans, and administrative management required for the conservation and application of cultural heritage.